

## 광주교통공사 청년 체험형 인턴 채용공고

광주교통공사 청년 체험형 인턴을 다음과 같이 모집하오니 많은 응모 바랍니다.

2026년 4월 29일  
광주교통공사 사장

### 1. 채용분야 및 인원

○ 채용인원: 총 36명

구분	채용분야		인원	근무기간	비고
1차 (18명)	사무	일반	9명	'26. 6. 29. ~ 7. 28. (1개월)	자료조사, 문서관리 등
		장애	2명		
	기술	일반	6명		안전관리, 시설점검, 기술행정 등
		고졸	1명		
2차 (18명)	사무	일반	9명	'26. 7. 29. ~ 8. 28. (1개월)	자료조사, 문서관리 등
		장애	2명		
	기술	일반	6명		안전관리, 시설점검, 기술행정 등
		고졸	1명		

- ※ 청년 체험형 인턴 1, 2차 일괄 선발하여 근무기간에 따라 임용함
- ※ '장애·고졸' 구분모집의 경우 적격자가 없는 경우 해당 채용분야 일반모집 응시자 중 추가 선발
- ※ 근무기간(1차, 2차) 및 채용분야 최소단위간 중복지원은 불가함
- ※ '26년도 상반기 통합채용 우리 공사 지원자는 응시 불가함

### 2. 근로조건

- 계약기간: 1개월(기간제, 계약만료 후 고용관계 소멸)
- 근무시간: 주 5일, 1일 8시간(09:00~18:00, 휴게시간 1시간)
  - ※ 기타 복무 관련 사항은 공사 내부 규정 등에 따름
- 보 수: 2,156,880원(시급 10,320원/제세공과금 공제 전 기준)
  - ※ 4대 보험 가입
- 근무혜택: 경력 증명서 발급, 우리 공사 임용 시 경력인정

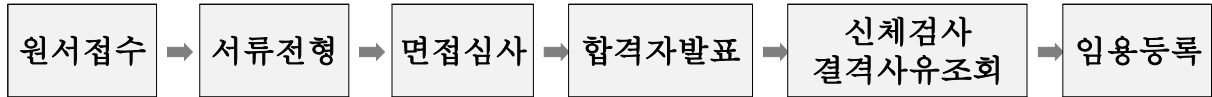
### 3. 응시자격

구 분	자 격 내 용
연 령	<p>▶ 공고일 기준 <b>18세 이상, 34세 이하(1991.04.30.~2008.04.29.)</b></p> <p>- 단, 「제대군인지원에 관한 법률」 및 동법 시행령에 의거 제대군인에 한해 응시연령 다음과 같이 상한함</p> <p>1. 복무기간이 2년 이상인 제대군인 : 37세(1988.04.30.~2008.04.29.)</p> <p>2. 복무기간이 1년 이상 2년 미만인 제대군인: 36세(1989.04.30.~2008.04.29.)</p> <p>3. 복무기간이 1년 미만인 제대군인 : 35세(1990.04.30.~2008.04.29.)</p>
학 령	<p>▶ 일반(사무, 기술) · 장애 : <u>제한없음</u></p> <p>▶ <u>고졸</u> : 원서접수 마감일까지 <u>최종학력이 고등학교 졸업자로 제한</u></p> <p>- 고등학교 검정고시 합격자 및 대학(전문대학 포함) 중퇴자 지원가능</p> <p>- 단, 대학(전문대학 포함)의 졸업생, 재학생, 휴학생, 졸업(예정자) 지원 불가</p>
지역제한	<p>▶ ①번, ②번, ③번의 요건 중 하나를 충족하는 자</p> <p>① 공고일 전일부터 면접시험일까지 계속하여 <u>주민등록상 주소지 또는 국내거소신고(재외국민에 한함)가 광주광역시로 되어 있는 자</u></p> <p>- 위 기간 중 주민등록의 말소 및 거주 불명으로 등록된 사실이 없어야 함</p> <p>② 공고일 전일까지 주민등록상 주소지 또는 국내거소신고(재외국민에 한함)가 <u>광주광역시로 되어 있었던 기간을 모두 합산하여 총 3년 이상인 자</u> (주민등록의 말소 및 거주 불명으로 등록된 기간 제외)</p> <p>- 행정구역의 통·폐합 등으로 주민등록상 시·군·구의 변경이 있는 경우 현재 행정구역을 기준으로 하며, 과거 거주사실의 합산은 연속하지 않더라도 총 거주한 기간을 월(月) 단위로 계산하여 36개월 이상이면 충족함</p> <p>- 거주지 요건 확인은 “개인별 주민등록표” 를 기준으로 함</p> <p>③ 공고일 전일 기준 <u>광주광역시 소재의 고등학교 또는 지방대학*</u>을 졸업한 자</p> <p>* 지방대학은 수도권정비계획법 제2조제1호에 따른 수도권이 아닌 지역(광주)에 있는 고등교육법 제2조 각 호에 따른 학교를 말함. 단, <u>광주소재 고등학교 졸업 이후 광주지역 이외에서 고등교육법 제2조 각 호에 따른 학교를 졸업한 사람은 제외함</u></p>
장애전형	<p>▶ 「장애인고용법 시행령」 제3조에 해당하는 자로서 직무수행(사무행정 보조 등)이 가능한 자</p> <p>* 장애인은 장애인 구분모집 이외 다른 모집분야에도 비장애인과 동일한 조건으로 응시 가능(단, 중복접수 불가)</p>
응시제한	<p>▶ 공사 계약직 근로자 인사복무 관리 내규 제12조(결격사유)에 해당하는 자(첨부1 참조)</p> <p>▶ '26년 상반기 광주교통공사 통합채용에 지원한 자</p>

※ 모든 자격사항은 입사지원서 접수 마감일까지 취득(결정)된 자격만 인정되며, 해당 채용의 임용일까지 유효하여야 함

## 4. 채용일정

### ○ 전형절차(단계)



### ○ 시험일정

구 분	전형일정	방 법
원서접수	'26. 5. 13.(수) ~ 5. 19.(화)	▶ 온라인 접수( <a href="https://recruit.incruit.com/grtc">https://recruit.incruit.com/grtc</a> )
서류합격자 발표 및 면접 안내	'26. 5. 28.(목)	▶ 응시원서 접수사이트, 공사 홈페이지
면접심사	'26. 6. 4.(목)	▶ 서류합격자 대상, 블라인드 다대다 대면면접
최종합격자 발표	'26. 6. 10.(수)	▶ 응시원서 접수사이트, 공사 홈페이지
합격자 신체검사	'26. 6. 10.(수) ~ 6. 12.(금)	▶ 면접합격자 대상 신체검사
합격자 임용 등록	'26. 6. 15.(월) ~ 6. 17.(수)	▶ 임용후보자 서류 제출

※ 상기 일정은 응시인원, 시험장 사정 등에 따라 변경될 수 있으며, 시험 시행과 관련된 사항은 공사 홈페이지(<http://www.grtc.co.kr>) 등에 별도 공고할 예정입니다

## 5. 원서접수 및 제출서류

가. 접수기간: '26. 5. 13.(수) 09:00 ~ 5. 19.(화) 18:00

※ 접수기간 중 24시간 접수 가능

나. 접수방법: 공사 온라인 채용 사이트(<https://recruit.incruit.com/grtc>)로 제출

다. 입사지원서 접수 유의사항

- 2026년 상반기 광주교통공사 통합채용 응시자는 원서접수할 수 없습니다.
- 블라인드 채용으로 진행되므로 입사지원서(자기소개서 포함) 작성 시 개인 인적사항(출신학교, 출신지역, 가족관계 등)은 일체 기재할 수 없으며, 기재할 경우 불이익을 받을 수 있으니 유의하시기 바랍니다.
- 입사지원서 접수 시 연락 가능한 전화번호 및 휴대전화번호를 반드시 기재하시기 바라며, 누락·착오 입력 시 연락불능으로 인한 불이익은 본인의 책임입니다.

## 라. 제출서류

구 분	내 용	비 고
연령 및 지역제한 증빙	▶ 주민등록초본 1부 또는 광주지역의 고등학교 또는 대학 졸업증명서 ※ <첨부2> 제출안내 참조	공 통
학력 증빙	▶ 고졸 구분 지원자 ① 「고등학교 졸업자」 증명 서류 - 고등학교 졸업증명서 또는 검정고시(고졸) 합격증명서 - 대학(전문대학) 학자금 대출 및 장학금 신청증명서 ※ 한국장학재단 홈페이지( <a href="http://www.kosaf.go.kr">www.kosaf.go.kr</a> )에서 발급받아 제출 ☞ (대학에 진학하지 않았거나 학자금 대출 및 장학금을 신청하지 않은 경우) “신청내역 없음” 으로 발급 ☞ (학자금 대출사실이 있는 경우) 중퇴사실을 증명하는 <u>제적증명서*</u> 등의 서류 제출 ※ 제출처: 광주교통공사, 발급용도: 공공기관 취업지원용 *재학중임을 증빙하는 ‘재적’ 증명서와는 다른 서류임 ② 고졸학력사항 확인서 : 소정양식<첨부3>	‘고졸’ 구분 지원자
장애전형 증빙	▶ 장애인증명서 등 장애인 증명서류	‘장애’ 구분 지원자
가점사항 증빙	▶ 취업지원 대상자 증명서 ▶ 장애인증명서 등 장애인 증명서류	해당자

- 모든 제출서류는 공고일 이후 발행본으로 제출
- 각종 증명서의 주민등록 뒷자리(7자리)는 반드시 블라인드 처리
- 주민등록초본의 경우, 연령 및 지역제한 증빙용으로 불필요한 정보(병역사항, 세대주와의 관계 등)는 반드시 블라인드 처리
- ※ 단, 「제대군인지원에 관한 법률」에 따라 응시연령이 상한된 경우(35세~37세) 반드시 병역사항은 기재(블라인드 미처리)해야 하며, 주민등록초본으로 확인불가 시 병적증명서 추가 제출을 요구할 수 있음
- 주민등록초본 제출 시, ‘열람용’은 불인정

## 마. 제출방법

- 입사지원서 및 자기소개서: 채용 사이트에서 직접입력
- 제출서류: PDF파일 형태로 제출하되 여러 개의 파일을 첨부할 경우, 하나의 파일 또는 ZIP파일로 압축하여 제출
- ※ 서류 누락에 대한 책임은 응시자 본인에게 있음

## 6. 서류심사

가. 평가방법: 응시자격요건 적부심사 및 자기소개서 항목별 평가

나. 평가요소: 지원동기의 적정성(40점), 목표 달성노력도(30점), 조직융화가능성(30점)

- 자기소개서의 경우, 불성실 작성 및 블라인드 채용 준수 여부 등에 대해 AI검증을 실시하고 그 결과를 서류심사 시 참고자료로 활용함 <첨부4>

다. 합격자 결정방법

- 구분모집별 자기소개서 심사결과 총득점이 높은 순으로 선발
- 응시자격 부적격 또는 제출서류로 증빙이 불가능한 경우 점수에 관계없이 불합격 처리

※ 최종점수는 소수점 셋째자리에서 반올림해 소수점 둘째자리까지 계산

※ 동점자 발생 시 취업지원대상자, 장애인, 자기소개서 평정항목 ①>②>③ 고득점자 순으로 결정함

라. 합격인원: 채용분야 각 구분모집 선발 예정인원의 일정 배수 이내 선발

구분	1차				2차			
	사무 일반	사무 장애	기술 일반	기술 고졸	사무 일반	사무 장애	기술 일반	기술 고졸
서류심사 합격인원	13	4	9	2	13	4	9	2

마. 서류합격자 발표 및 면접 안내: '26. 5. 28.(목)

※ 공사 온라인 채용 사이트(<https://recruit.incruit.com/grtc>) 또는 공사 홈페이지 (<http://www.grtc.co.kr>)에서 확인

## 7. 면접심사

가. 대 상: 서류전형 합격자

나. 일정/장소: '26. 6. 4.(목) / 광주교통공사 본사

다. 면접방법: 블라인드 다대다 대면면접

라. 평가요소: 조직적합성(40점), 인성·태도(30점), 직업윤리(30점)

마. 합격자 결정 방법

- 구분모집별 면접위원이 평정한 평균점수가 60점 이상인 사람 중 고득점 순으로 선발

- 단, 2인 이상의 면접위원이 어느 하나의 동일한 평가항목에 대하여 ‘매우미흡’ 으로 평가한 경우에는 불합격 처리

※ 최종점수는 소수점 셋째자리에서 반올림해 소수점 둘째자리까지 계산

※ 동점자 발생 시 취업지원대상자, 장애인, 면접 평정항목 ①>②>③ 고득점자 순으로 결정함

※ 고졸 및 장애전형 합격인원 미달 시 그 인원만큼 해당분야 일반전형의 예비합격자를 추가 합격

## 바. 최종합격자 발표: '26. 6. 10.(수)

※ 최종합격자로 결정되었다 하더라도 추후 응시제한 및 결격대상자, 부적합자 등으로 확인될 경우에는 합격을 취소함

## 8. 예비합격자 운영

가. 선정기준: 구분모집별 최종점수 고득점 순으로 선발

나. 임용조건: 근무기간 시작 전 최종합격자의 등록 및 임용포기, 신체검사 불합격자, 결격사유 등의 사정으로 결원 발생시 예비합격자 순번대로 추가 임용

다. 예비합격자 운영기간: (1차) '26. 6. 28.(일)까지 / (2차) '26. 7. 28.(화)까지

## 9. 가산특전

가. 적용대상 ※응시원서 접수마감일 이전에 지정·취득(결정)된 경우에 한함

- 취업지원: 「국가유공자 등 예우 및 지원에 관한 법률」 등 보훈 관계 법률에 따른 가점 대상자(각 전형별 만점의 10% 또는 5%)

※구분모집별 선발예정인원 4명 이상시 적용

- 「국가유공자 등 예우 및 지원에 관한 법률」 제29조에 의한 취업지원 대상자
- 「독립유공자예우에 관한 법률」 제16조에 의한 취업지원 대상자
- 「보훈보상대상자 지원에 관한 법률」 제33조에 의한 취업지원 대상자
- 「5·18민주유공자예우에 관한 법률」 제20조에 의한 취업지원 대상자
- 「특수임무유공자 예우 및 단체설립에 관한 법률」 제19조에 의한 취업지원 대상자
- 「고엽제후유의증 등 환가지원 및 단체설립에 관한 법률」 제7조의9에 의한 취업지원 대상자

- 장애인: 「장애인고용촉진 및 직업재활법」에 의한 장애인(각 전형별 만점의 5%)

※장애전형은 장애인이 응시자격으로 가산점을 별도 부여하지 않음

나. 적용기준: 각 전형별 만점의 40% 이상 득점자에 한하여 5% 또는 10% 가점

- 증빙서류 제출 시에만 인정하며, 우대사항 중복시 유리한 1개만 적용
- 취업지원 대상자의 경우, 가점을 받아 합격하는 사람은 선발예정 인원의 30%를 초과할 수 없으나, 응시인원이 선발예정인원과 같거나 그보다 적은 경우에는 그러하지 않고, 가점에 의한 선발인원 산정 시 소수점 이하는 버림
- ※ 가산특전을 받고자 하는 자는 반드시 응시원서에 해당내용을 기입하고 원서접수 기간에 해당 증명서를 제출해야 함
- ※ 본인의 취업지원대상자 여부와 가산비율은 사전에 국가보훈부 및 지방보훈청에서 직접 확인하시기 바람(보훈상담센터 ☎1577-0606)

## 10. 응시자 유의사항

- 가. 본 채용은 **블라인드 채용**으로 응시원서 접수, 서류전형 등 채용절차 과정에서 응시자의 불합리한 차별(응시자격 관련 항목 제외)을 야기할 수 있는 어떠한 항목도 요구하거나 평가에 반영하지 않으며, 응시자는 상기사항을 유추하거나 암시할 수 있는 일체의 내용을 기재할 경우 불이익이 될 수 있습니다.
- 나. 모든 응시자는 공고문의 응시자격 등을 미리 확인하고 응시원서를 접수하기 바라며, 1인 1개 분야 및 각 회차만 지원 가능하며 중복지원 시 모두 무효처리합니다. 추후에도 중복 지원으로 판명 시 불합격 처리합니다.
- 다. 응시원서 상의 허위·착오기재, 누락, 사실증빙 불가, 응시자와의 연락불능 등으로 발생하는 불이익은 일체 응시자 본인의 책임으로 하며, 고의성 여부와 관계없이 합격이 취소되오니 각별히 유의하여 작성하기 바랍니다.
- 라. 자기소개서 작성 시 본인임을 인지할 수 있는 학력, 학교명, 출신지역, 부모직업, 가족관계 등 개인신상을 직·간접적으로 파악할 수 있는 정보를 기재할 수 없으며, 기재할 경우 불이익을 받을 수 있으니 유의하시기 바랍니다.
- 마. 원서접수 결과 지원자가 선발예정인원 수와 같거나 미달하더라도 적격자가 없는 경우 선발하지 않을 수 있습니다.
- 바. 채용과정에서 부정청탁, 비위채용 등 부정합격이 적발될 경우, 해당 지원자를 사전배제하고 합격 후에도 불합격 처리 및 채용이 취소되며, 5년간 응시자격을 제한합니다.

- 사. 본 시험계획은 사정에 의하여 변경될 수 있으며, 변경된 사항은 해당 시험 실시일 7일 전까지 공사 홈페이지(<http://www.grtc.co.kr>)에 공고합니다.
- 아. 「채용절차의 공정화에 관한 법률」 제7조(전자우편 등을 통한 채용서류의 접수)에 따라 채용서류를 홈페이지 또는 전자우편으로 제출하므로, 동법 제11조 제1항에 의거하여 별도의 서류 반환처리를 하지 않습니다.
- 자. 채용시험에 대하여 이의가 있는 경우 신청서를 작성하여 공사 이메일 ([recruit@grtc.co.kr](mailto:recruit@grtc.co.kr))로 제출바랍니다.
- 차. 기타 문의사항은 광주교통공사 총무팀(☎ 062-604-8066)으로 문의하기 바랍니다.

## 응시 결격사유

1. 피성년후견인
2. 파산선고를 받고 복권되지 아니한 사람
3. 금고 이상의 실형을 선고받고 그 집행이 끝나거나(집행이 끝난 것으로 보는 경우를 포함한다) 집행이 면제된 날부터 5년이 지나지 아니한 사람
4. 금고 이상의 형의 집행유예를 선고받고 그 집행유예기간이 끝난 날부터 2년이 지나지 아니한 사람
5. 금고 이상의 형의 선고유예를 선고받고 그 선고유예기간 중에 있는 사람
6. 법원의 판결 또는 다른 법률에 따라 자격이 상실되거나 정지된 사람
- 6의2. 공무원으로 재직기간 중 직무와 관련하여 「형법」 제355조 및 제356조에 규정된 죄를 범한 사람으로서 300만원 이상의 벌금형을 선고받고 그 형이 확정된 후 2년이 지나지 아니한 사람
- 6의3. 다음 각 목의 어느 하나에 해당하는 죄를 범한 사람으로서 100만원 이상의 벌금형을 선고받고 그 형이 확정된 후 3년이 지나지 아니한 사람
  - 가. 「성폭력범죄의 처벌 등에 관한 특례법」 제2조에 따른 성폭력범죄
  - 나. 「정보통신망 이용촉진 및 정보보호 등에 관한 법률」 제74조제1항제2호 및 제3호에 규정된 죄
  - 다. 「스토킹범죄의 처벌 등에 관한 법률」 제2조제2호에 따른 스톱킹범죄
- 6의4. 미성년자에 대하여 「성폭력범죄의 처벌 등에 관한 특례법」 제2조에 따른 성폭력범죄 또는 「아동·청소년의 성보호에 관한 법률」 제2조제2호에 따른 아동·청소년대상 성범죄를 범한 사람으로서 다음 각 목의 어느 하나에 해당하는 날부터 20년이 지나지 아니한 사람
  - 가. 금고 이상의 실형을 선고받고 그 집행이 끝나거나(집행이 끝난 것으로 보는 경우를 포함한다) 집행이 면제된 날
  - 나. 금고 이상의 형의 집행유예를 선고받고 그 집행유예가 확정된 날
  - 다. 벌금 이하의 형을 선고받고 그 형이 확정된 날
  - 라. 치료감호를 선고받고 그 집행이 끝나거나 집행이 면제된 날
  - 마. 징계로 파면처분 또는 해임처분을 받은 날
7. 징계로 파면처분을 받은 날부터 5년이 지나지 아니한 사람
8. 징계로 해임처분을 받은 날부터 3년이 지나지 아니한 사람
9. 「병역법」에 따른 병역의무를 기피하고 있는 사람
10. 「부패방지 및 국민권익위원회의 설치와 운영에 관한 법률」 제82조에 따른 비위면직자 등의 취업제한 적용을 받는 사람

<첨부 2>

**주민등록초본(1부) 제출 안내**

- 용 도 : 응시자격 확인(거주지, 생년월일)
- 제출대상 : 지역제한 응시자격 ①, ② 해당자
  - ① : 공고일 전일부터 면접시험일까지 계속하여 주민등록상 주소지 또는 국내거소 신고가 광주광역시로 되어 있는 자
  - ② : 공고일 전일까지 주민등록상 주소지 또는 국내거소신고가 광주광역시로 되어 있던 기간을 모두 합산하여 총 3년 이상인 자
- 주민등록등본과 주민등록초본은 다른 서류이므로 「주민등록초본」으로 제출
- 발급방법 : 정부24
- 발 행 일 : 공고일 이후 (2026. 4. 29. 이후 발행분)
- 발급형태 : 선택발급

※ 자격요건 확인 용도(주소변동일) 이외 정보(병역, 세대주와의 관계 등)는 블라인드 처리

- 응시자격 ① 해당 : ‘과거의 주소 변동사항’ - 직접입력 - 발생일/신고일 선택

**발급형태 선택 (필수)**

전체 발급       선택 발급

---

발급 문서에 표시할 정보를 선택하세요.

과거의 주소 변동사항       전체 포함       직접입력 : 최근  년

세대주 성명/관계       발생일/신고일       변동사유

- 응시자격 ② 해당 : ‘과거의 주소 변동사항’ - 전체포함 - 발생일/신고일 선택  
또는 ‘과거의 주소 변동사항’ - 직접입력 : 최근 〇년 - 발생일/신고일 선택

※ 거주기간 3년 확인이 가능한 기간으로 설정

**발급형태 선택 (필수)**

전체 발급       선택 발급

---

발급 문서에 표시할 정보를 선택하세요.

과거의 주소 변동사항       전체 포함       직접입력 : 최근  년

세대주 성명/관계       발생일/신고일       변동사유

※ 그 외의 사항을 선택하여 발급받은 경우 수정테이프 등을 활용하여 블라인드 처리 후 제출 (과거의 주소 변동사항, 병역사항, 세대주 성명과 세대주와의 관계, 주민등록번호 뒷자리 등)

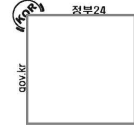


<응시자격 ② 해당자>



문서확인번호 :

1/1



주민등록표  
( 초 본 )

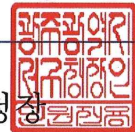
이 초본은 개인별 주민등록표의 원본 내용과 틀림없음을 증명합니다.

담당자: 전화: ( )  
신청인: ( )  
용도 및 목적:

20 년 월 일 발행일 : 공고일 이후

광주광역시 서구청장

성 명(한자)	홍길동 ( )	주민등록번호	900101-***** 뒷자리 블라인드
인 적 사 항 변 경 내 용			
== 공 란 ==			
== 공 란 ==			
번호	주 소	발 생 일 / 신 고 일 변 동 사 유	세대주및관계 등 록 상 태
1	광주광역시	2016-02-23 광주광역시 거주 3년이상 확인	2016-02-23 거주자
2	전라남도	2021-02-10	2021-02-10 블라인드 거주자
== 이하 여백 ==			
병역 사항	병역사항 블라인드		



광주광역시 서구청장

- ※ 1. 본인이나 세대원은 정부24(www.gov.kr)에서 무료로 주민등록표를 열람하거나 교부받을 수 있습니다.
- 2. 정부24(www.gov.kr)에서 위 발급확인번호로 내용의 진위여부를 발급일로부터 90일간 확인할 수 있습니다.  
또한 문서 하단의 바코드로도 진위확인(정부24 앱 또는 스캐너용 문서확인 프로그램)을 하실 수 있습니다.
- 3. 직인의 날인은 「행정업무의 효율적 운영에 관한 규정」에 따른 전자이미지관인을 인쇄하는 것으로 감용할 수 있고, 이 경우 직인의 색상은 적색 또는 흑색으로 할 수 있습니다.
- 4. 외국인 또는 외국국적동포는 주민등록번호가 아닌 외국인등록번호 또는 국내거소신고번호가 기재됩니다.
- 5. 정확한 가족관계는 주민등록표 등·초본상 세대주와의 관계가 아닌 가족관계증명서 등으로 확인하여야 합니다.

--	--	--



<첨부 4>

# 자기소개서 및 작성 유의사항

## ○ 자기소개서 작성 유의사항

블라인드 채용에 따라 직·간접적으로 본인을 파악할 수 있는 성명, 출신학교, 출신 지역, 성별, 신체조건, 용모, 학력, 경력사항, 가족 및 친인척 재직정보 등 개인 신상 정보를 기재할 수 없습니다.

AI검증을 통해 그 결과를 적·부심사가 아닌 서류 및 면접시험에 참고자료로 활용합니다. 지원자께서는 불이익이 발생하지 않도록 평가 기준을 반드시 숙지한 후 작성하여 주시기 바랍니다.

## ○ 자기소개서 문항

1. 우리 공사의 청년 체험형 인턴에 지원하게 된 동기에 대하여 작성해 주십시오. (400자 이내)

2. 귀하가 최근 5년 이내 성취한 일을 바탕으로 어떠한 노력을 기울였는지 구체적 (직면한 어려움, 극복방법)으로 기술해 주십시오.(400자 이내)

3. 본인이 타인과의 갈등이 있었던 경험을 설명하고, 어떤 과정을 통해 극복하였고 극복한 결과(성과 등)에 대하여 기술해 주십시오.(400자 이내)

## ○ 자기소개서 AI검증 기준

구분	평가항목
불성실 작성	<ul style="list-style-type: none"> <li>- 기관명 오기재</li> <li>- 공백 포함 항목별 400자 이내로 작성(미준수시 불성실 작성 간주)</li> <li>- 질문과 상관없는 내용으로 지원서 작성</li> <li>- 자기소개서 글자 수를 채우기 위해 의미없는 문자·숫자·기호 등을 반복하여 기재</li> <li>- 자기소개서 2개 문항 이상 동일 내용으로 작성</li> <li>- 표절검사 결과 전체 표절률 30% 이상 또는 항목별 표절률 50% 이상인 경우</li> </ul>
블라인드 채용 미준수	<ul style="list-style-type: none"> <li>- 성명, 출신학교, 출신지역, 성별, 신체조건, 용모, 학력, 경력사항, 가족 및 친인척 재직정보 등</li> <li>※ 경력(경험) 기술 시 OO공사, OO기업 등과 같이 기재</li> </ul>

<첨부 5>

**광주교통공사 청년 체험형 인턴 채용시험 이의신청서**

접수번호	접수일자
------	------

성명	응시번호
생년월일	연락처 (E-mail)

이의신청 내용
<p>육하원칙에 의해 자세하게 기술하여 주시기 바랍니다.</p> <p>※ 유의사항</p> <ul style="list-style-type: none"><li>- 사실관계를 명확히 기재하시고 채용시험과 관련한 이의신청 사항만 작성바랍니다.</li><li>- 문의 및 질의사항은 답변하지 않습니다.</li><li>- 회신은 이메일 또는 연락처를 통해 시행합니다.</li><li>- 사실관계 확인기간에 따라 답변이 늦어질 수 있음을 양해 바랍니다.</li></ul>

2026년 월 일

신청인

(서명 또는 인)

광주교통공사 사장 귀하