
해외문화체험 배낭연수 보고서

소 속	직 급(위)	성 명	연 수 업 무
재난안전팀	3급	신광민	연수팀 총괄 운영
토목궤도팀	3급	조영수	연수팀 비상연락 및 이례상황 시 대책 강구
전기팀	4급	이영후	연수팀 기타 사항 준비
차량팀	5급	안옥정	연수팀 연수계획 수립

태국 배낭연수 결과보고서

프랑스 파리를 제치고 세계 관광객이 가장 많이 찾는 도시 1위인 태국의 수도 방콕은 지상철인 BTS와 지하철인 MRT로 도시철도가 나누어져 운영되고 있으며 총 7개 노선(국철 포함 시 10개 노선)이 있다. 또한, 방콕은 엄청난 교통체증으로 인해 출퇴근 시에는 도시철도 이용이 권장되고 있다. 배낭연수 기간 동안 도시철도를 이용했을 때 거의 모든 역에는 엘리베이터, 에스컬레이터 등 교통약자에 대한 시설이 설치되어 있었지만, 우리공사에 비해 부족해 보였으며, 도시철도와 버스, 도시철도끼리도 환승이 전혀 이루어지지 않는다는 것에는 놀랄 수밖에 없었다. 관광객 등 유동 인구가 많아서 역사, 전동차 내에 우리공사에 비해 다양한 광고를 하고 있었으며, 고객의 '절대 안전'에 매우 큰 비중을 두고 있다는 것을 느낄 수 있었다.

I 개요

- 연수기간 : 2024. 05. 20. ~ 24. (5일간)
- 연수국가 : 태국(방콕, 파타야)
- 연수인원 : 신광민, 조영수, 이영후, 안옥정
- 연수방향
 - 연수기간 중 모든 이동 수단을 대중교통을 이용하여 향후 우리공사의 교통업무 확장 시 반영될 수 있도록 다양한 대중교통에 대한 지식 습득 및 개인 역량 강화를 위한 기회로 활용
 - 배낭여행 구성원 중 안전팀 전·현 근무자가 3명으로 우리 공사와의 안전에 대한 비교 및 심층화된 벤치마킹 추진
 - 자유여행을 통해 해외 문화를 직접 경험함으로써 글로벌 마인드 함양을 통해 구성원 개개인의 역량 강화와 창의적 사고 능력 배양
 - 안전관리처, 차량운영처, 기술운영처, 경전철사업소 등 각자 다른 분야에서 일하던 동료와 여행을 계획하고, 추진하고, 경험하면서 유대감 형성

□ 연수일정

일 자	출 발 지	도 착 지	방문장소	연 수 내 용
05.20.(월)	광주·인천	태국 (방콕, 파타야)	수완나폼공항 에까마이 터미널	공항철도, 대중교통(시외버스, 택시, 툽툽이) 이용 및 견학
05.21.(화)	파타야	파타야	꼬란섬투어	꼬란섬투어 및 파타야 관광
05.22.(수)	파타야	방콕	아속역, 시암역 실롬역, 스쿰빗역	BTS, MRT 탑승 및 역사 견학 야시장 방문 등 태국문화 체험
05.23.(목)	방콕	방콕	사판탁신역 아시아티크 선착장	대중교통(BTS, 수상보트) 이용 및 견학
05.24.(금)	방콕	인천·광주	수완나폼공항	연수결과 평가 및 해산

□ 연수업무

연번	소 속 (직급)	성 명	연 수 업 무
1	재난안전팀 (관리3급)	신광민	○ 연수팀 총괄 운영, 전동차 내 시설 파악 - 전동차 내 승객편의시설 및 안전시설 파악
2	토목제도팀 (관리3급)	조영수	○ 연수 시 비상연락대책 강구 및 역사 시설 파악 - 역사 안전시설 및 승객 편의시설 파악
3	전기팀 (기술4급)	이영후	○ 연수 결과보고서 작성 및 전기 시설물 분석 - 전기시설물 등 비교 분석
4	차량팀 (사무5급)	안옥정	○ 연수계획 수립 및 우수사례 파악 - 도시철도와 대중교통 간 환승체계 분석

II

연수내용

□ 태국의 국유철도 현황(SRT : State Railway of Thailand)

- 태국의 국유철도는 지역간 철도와 도시철도로 구분되며, 1890년 왕립 철도청으로 출발한 태국 철도는 1894년 방콕~아유타야간 최초의 철도를 개통하였다.
- 지역간 철도(4,029km)
 - 방콕을 중심으로 아유타야, 치앙마이 등으로 가는 북부선, 나콘랏차시마, 우본랏차타니, 농카이 등으로 가는 북동부선 등 4대 간선과 기타 지선이 존재
 - 모든 노선은 1000 mm짜리 협궤로 부설되었으며, 대부분이 단선이다.
- 도시철도(41.3km) : 방콕의 도시철도(SRT 계열) 참조



□ 방콕의 도시철도

- 전세계 관광객 1위인 방콕은 태국의 수도답게 3개 계열 10개 노선이 운행중이다.
 - 일부 노선(엘로라인, 핑크라인 등)은 부분 개통 중이며 현재 공사가 진행 중이다.

방콕 도시철도 노선				
운행 중	SRT 계열	● 다크 레드 라인	● 라이트 레드 라인	● 에어포트 레일 링크 (공항철도)
	BTS 계열	● 실롬선 (다크 그린 라인)	● 수쿰윗선 (라이트 그린 라인)	● 골드 라인
	MRT	● 블루 라인 ● 핑크 라인	● 퍼플 라인	● 엘로 라인
공사 중	MRT	● 오렌지 라인	.	.

- 노선별 상세내용은 아래와 같다.

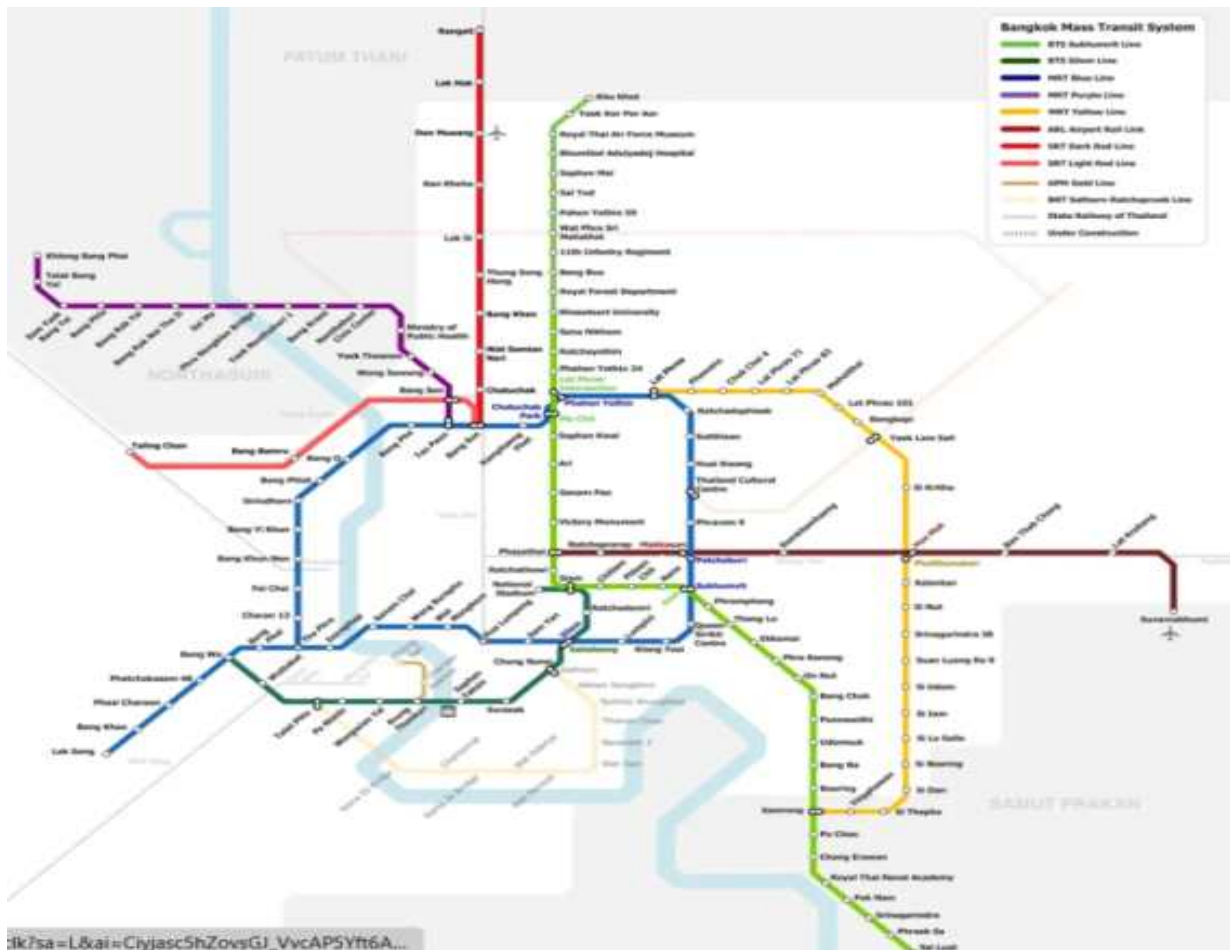
계열	노선명	개통일	노선길이	역수	비고
SRT	다크 레드 라인	2021년 11월 29일	26.3km	10개	
	라이트 레드 라인	2021년 11월 29일	15km	4개	
	에어포트 레일 링크	2010년 8월 23일	28.6km	8개	
BTS	실롬선	1999년 12월 5일	14.5km	14개	제3계 조집전 방식
	수쿰윗선	1999년 12월 5일	22.25km	47개	제3계 조집전 방식
	골드 라인	2020년 12월 16일	6km	4개	
MRT	블루 라인	2004년 7월 3일	48km	38개	제3계 조집전 방식
	퍼플 라인	2016년 8월 6일	23km	16개	제3계 조집전 방식
	엘로 라인	2023년 6월 3일	30.4km	23개	모노레일
	핑크 라인	2023년 11월 21일	34.5km	32개	모노레일
	오렌지 라인	건설중			

○ 계열에 따른 소유와 운영은 별개의 회사가 운영하고 있다.

- SRT계열의 에어포트 레일 링크는 Asia Era One가 BTS 골드 라인은 Krungthep Thanakom Company Limited에서 별도로 위탁받아 운영 중이다.
- 각각의 소유와 운영회사가 다르므로 각 도시철도 간 무료환승이 되지 않으며, BTS 골드 라인은 다른 BTS 라인 과도 무료환승이 되지 않는다.

계열	SRT	BTS Skytrain	MRT
소유	 태국국유철도 (SRT)	방콕 주정부 (BMA)	 태국도시철도공사 (MRTA)
운영	 태국국유철도전철 (SRTET)	 방콕대중교통시스템 (BTS)	 방콕고속도로도시철도공사 (BEM)

○ 방콕 도시철도 노선도



○ 역사 및 열차 내 안전시설



<비상정지버튼(역사)>



<화재 알람버튼>



<스크린도어>



<소화설비>



<탑승위치 표시>



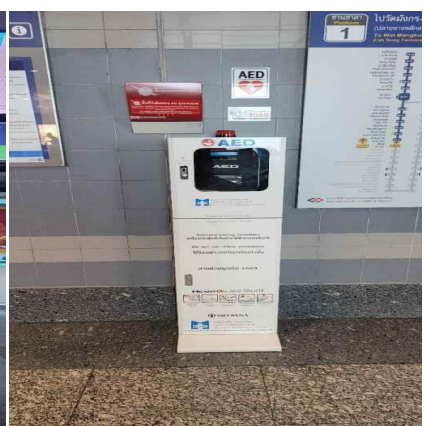
<역사 안전요원>



<승무원의 승객감시>



<출입문 비상 개폐장치>

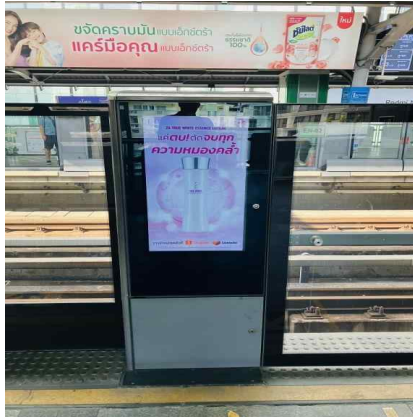


<자동심장충격기>

- 소화설비는 투명아크릴판으로 내부가 보여 시인성이 좋아, 점검 및 승객 접근성 면에서 좋을 것으로 생각된다.
- 탑승위치 표시가 확실하게 되어 있어, 내리고 타는 질서 유지에 유리하다.

- 각 층에 안전요원이 상주하고 있다.
- 열차 출발전에 승무원이 나와서 승객 승·하차를 감시함으로써 승객 사상사고를 예방하고 있다.

○ 수익을 위한 광고 시설



<스크린도어 광고>



<승강장 내 각종 광고>



<열차 손잡이 광고>

- 대합실, 승강장, 스크린도어, 열차 내에 각종 광고를 할 수 있는 광고판이 마련되어 있다.

□ 방콕의 버스

- 방콕의 버스는 교통카드제가 도입되지 않아 현금으로만 요금 지급이 가능하다.
- 방콕의 버스는 총 8개의 구역으로 구분되며, 약 80여개의 노선이 운행 중이다.
- 버스 색깔로 냉방이 되는 버스가 구분되며, 요금이 상이하다.

구분	버스 색상	입방요금
우당방버스		฿0
우당방버스 (심야버스)	빨간색	฿0.5
냉방버스	파란색	฿12 - ฿20 (거리비례)
냉방버스 (유료)	오렌지색	฿13 - ฿25 (거리비례)
냉방버스 (천연가스)	파란색	฿15 - ฿25 (거리비례)

<버스 구분표>



<이용 버스>

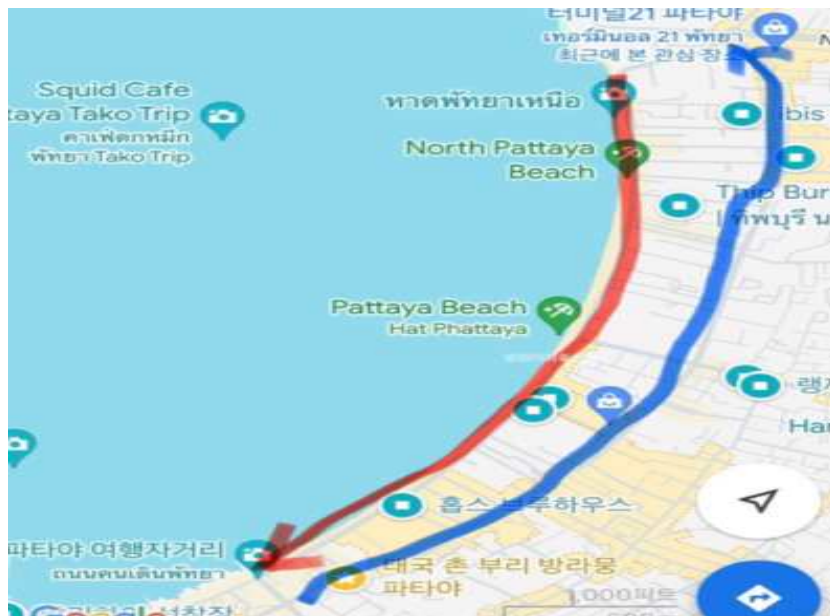
□ 파타야의 대중교통

○ 썬태우(툭툭)

- 파타야의 가장 흔한 대중교통으로 마치 우리나라의 마을버스처럼 운행 노선이 정해져 있다.
- 각각의 노선에 따라 일정 지역만 운행한다.
- 1인 10바트(한화 약 380원)로 노선 중 어디서나 타고 내릴 수 있는 장점이 있다.

◆ 활용방안 → 자가용 대신 이용할 수 있는 다양한 대중교통 수단

- 도시철도와 연계한 지선 노선 및 일방통행 도로 등에 활용 가능
- 각 노선간 차 색깔을 달리했다면 더 쉽게 이용 가능(팀 의견)



<관광객이 주로 이용하는 노선>



<썬태우 모습>



<썬태우 탑승 모습>

○ 오토바이 택시

- 앱을 통한 호출 및 길거리에서 자유로이 이용 가능
- 저렴(4.4km 40바트(한화 1,500원), 11분 소요) 하며 앱을 통한 호출 시에는 앱에 표시한 금액 지급

◆ 활용방안 → 자가용 대신 이용할 수 있는 다양한 대중교통 수단(팀의견상 우리나라에서 적용은 힘들거라 생각됨)



- 이번 연수는 각자 다른 분야에서 일하던 동료들과 비행기, 숙소 예약부터 모든 일정을 계획하고, 추진하고, 경험하면서 유대감 형성과 새로운 환경에서 해외 문화를 직접 경험함으로써 자신감 향상과 글로벌 마인드 함양, 개개인의 역량이 강화되는 뜻깊은 연수였다.
- 처음 계획은 모든 이동을 대중교통으로 시행하고자 하였지만, 모든 이동은 아니지만 90% 이상을 대중교통을 이용하여 이동함으로써 다양한 대중교통에 대한 지식 습득할 수 있는 연수였다.
- 태국 방콕은 러시아워 시간에는 최악의 교통체증을 보여주고, 도시철도와 버스, 도시철도 간 환승도 되지 않는 환승 체계로 봤을 때는 개선 여지가 많은 도시이다.
 - 도시철도는 각각의 소유와 운영이 다르고, 버스는 교통카드 체계가 도입되어 있지 않음
- 도시철도는 방콕 구석구석을 이동할 수 있게끔 노선이 잘 되어 있고, 역무원, 안전요원 등도 친절하였으며, 역사에 표지판도 잘 구비되어 관광객도 잘 이용할 수 있게끔 되어 있다.
- 안전에 대해서는 몇가지 부분에서 우리공사도 벤치마킹 할 필요가 있을 것 같다.
 - 각 층마다 안전요원 상주, 출발 시 승무원이 직접 나와서 승객 감시 후 출발
 - 소화설비 안이 보이는 아크릴판으로 되어 있어, 접근성 부분에서 유리하다.
 - 승·하차 표시가 명확하여 타고 내리는 질서 유지에 유리하다.