

철대안전과 혁신으로 내일이 빛나는 광주교통공사

2024년도 주요업무계획

목 차

I. 기 본 현 황	1
II. '23년 주요성과	9
III. '24년 주요업무계획	13
(전략목표별)	

I. 기본 현황

기본현황

□ 설립개요

○ 설립근거

- 지방공기업법 제 49조(공사 설립)
- 지방공기업법 및 광주광역시교통공사 설치조례

○ 설립목적

- 광주광역시 도시철도 운영으로 도시교통의 발전 도모
- 안전하고 신속한 대중교통수단을 제공하여 시민의 복리증진에 기여

○ 주요사업

- 도시철도 운영
- 부대사업(광고·임대), 역세권 개발 등

○ 자본금

- 수권 자본금 : 1조 9,000억원
- 납입 자본금 : 1조 7,643억원('22.12월말 기준)

□ 연 혁

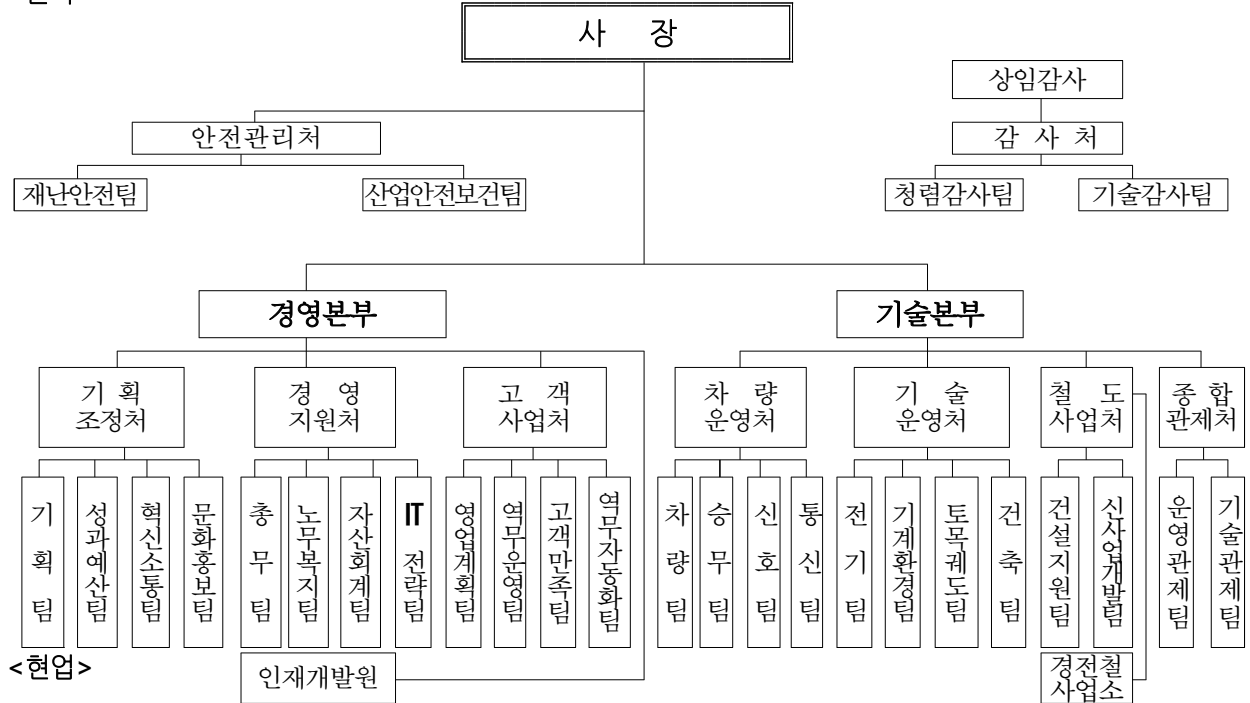
- '96. 8. 28. : 도시철도 1호선 건설공사 착공
- '02. 4. 1. : 公社 설치조례 제정
- '02. 6. 26. : 公社 정관 인가
- '02.11. 2. : 公社 창립(설립등기)
- '04. 4. 28. : 1호선 1구간(녹동역 ~ 상무역, 12.1km) 개통
- '08. 4. 11. : 1호선 2구간(상무역 ~ 평동역, 8.4km) 개통
- '23. 9. 15. : 광주교통공사 출범

□ 조 직

○ 사장 1감사 2본부 9처 1원 1소 28팀 ('24.1.5. 개편)

기 구 표

<본사>



□ 인 력

○ 정·현원

('24.1.10. 기준)

구 분	계	임 원	일반직	공무직	비 고
정 원	924명	4명	590명	330명	〈결 원〉 일반직 3명, 공무직 13명
현 원	908명	4명	587명	317명	

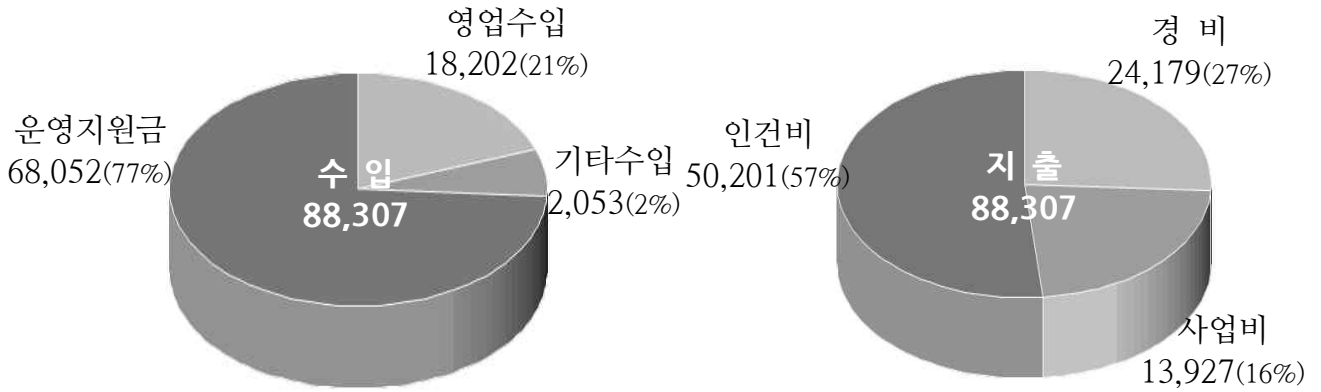
○ 근무형태

(일반직 기준)

구 분	근 무 내 용
통 상 (278명, 47%)	<ul style="list-style-type: none"> 분 야 : 본사 및 현업 일근자 근무시간 : 09:00 ~ 18:00(8시간)
교 대 (242명, 41%)	<ul style="list-style-type: none"> 분 야 : 9개분야(관제 승무, 차량, 역무, 전기, 기계, 토목, 신호, 통신) 근무시간 : 3조 2교대(주간조, 야간조, 휴무조) <ul style="list-style-type: none"> - 주간조 : 09:00 ~ 18:00(8시간) - 야간조 : 18:00 ~ 익일 09:00(10.5시간)
기관사교대 (71명, 12%)	<ul style="list-style-type: none"> 분 야 : 열차 기관사(승무) 근무시간 : 9조 5교대(기관사 근무표에 의함)

□ '24년 예산규모

(단위 : 백만원)



□ 1호선 운영현황

○ 영업현황

구분	내용	비고
운행구간	녹동 ~ 평동(20개역)	녹동역(간이역)
영업거리	20.5km	
전동차보유량	23편성 92량	1편성 4량(중량전철)
운행시격	평시 10분	출·퇴근시 5 ~ 7분
영업시간	05:25 ~ 24:00	
소요시간	소태 ~ 평동 33분 녹동 ~ 평동 38분	1회 편도 운행

※ 日평균 수송인원('20년 2월 코로나 발생)

- ('19년) 52,929명 → ('20년) 37,112명 → ('21년) 39,454명 → ('22년) 43,584명 → ('23년) 46,849명

○ 운임체계

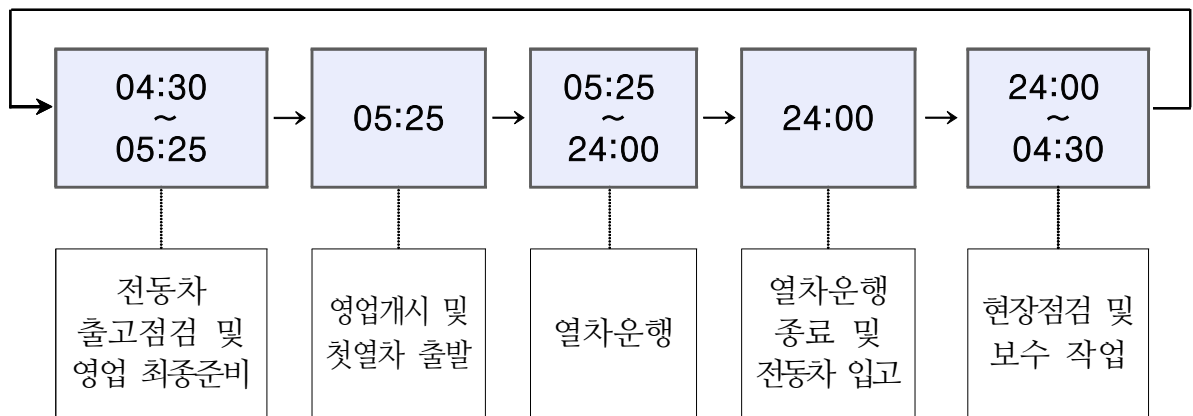
(단위 : 원)

일 반		청소년		어린이		비 고
교통카드	현금	교통카드	현금	교통카드	현금	
1,250	1,400	900	1,400	500	500	'16.8.1.字 시행

※ 우대권 이용대상자 : 65세 이상 어르신, 장애인, 국가·독립유공자 등

※ 교통카드 이용률 : 유료 이용인원의 96.24%

○ 광주도시철도 24시 (1년 365일 연중무휴)



□ 주요 시설현황

○ 일반시설

전기		기계	궤도	건 축			전 자				
변전소	전차선로	승강장 안전문	궤도 시설물 (선로 총길이)	차량기지	정거장	고객안내센터	보통권/우대권 발매기	카드 충전기	개집표기		
									계	일반형	장애인
8	59.2km	20개역	53.6km	2	20	26	53/43	48	271	193	78

○ 승객 편의시설

E/L	휠체어 리프트	E/S	자전거 보관대	환승 주차장	역구내 점포	유실물 센터	모유수유실
62대	1대	99대	1,483대	1,188면	46동	1개소	2개소

○ 문화시설

구 분	계	내 용	위 치(역명)
상설 공연장	5개소	공 연 무 대 설 치	상무역 外 4개역
생활 갤러리	19개소	각 종 작 품 전 시	쏠 역 사
테 마 역 (홍보관 등)	20종 (11개역)	무등산 국립공원 테마관	학동·증심사입구역
		추억여행전시관 메트로 열린도서관	남 광 주 역
		5·18 기념 홍보관 녹색실내정원	문 화 전 당 역
		《 핫 플레이스 》 A I 스 마 트 팜 V R 문 화 예 술 체 험 관 K - P O P 메 트 로 팬 존 광주 애니메이션 콘텐츠 홀	금 남 로 4 가 역
		광주학생독립운동홍보관 추억의 영화거리 추억의 중앙동 歷史 보기 오월길 인권테마역사	금 남 로 5 가 역
		사회적경제전시관	양 동 시 장 역
		호남학전시관 트릭아트존 고객행복공간	농 성 역
		세계인권전시관	김대중컨벤션센터역
		광주지하철문학관	송 정 공 원 역
		국창임방울국악전시관	광 주 송 정 역
		다문화존 메트로폴리탄광장	평 동 역
무료 생활 서비스	4종 (5개역)	이·미용봉사	도 산 역
		법률상담	상 무 역
		취업상담(고령자, 여성, 일반)	상무역 外 2개역
		장수사진촬영	금 남 로 4 가 역

□ 노동조합

설립일자	조합원수	상생적 노사 협업 성과
'02.11.02.	694명 ('23.12월 기준, 공무직 포함)	·'19년도 공공부문 정규직 전환분야 고용노동부 장관상 수상 ·'20년도 가족친화 우수기업 및 노사문화 우수기업 인증 ·'21년도 노사문화 대상 인증(3년간 유효) ·(公社설립 이후) 21년간 연속 무분규 사업장 달성

Ⅱ. '23년 주요성과

2023년 주요성과

① 사람중심·예방중심 관리 강화로 절대안전 확보

- 안전관리 고도화(자연재난 대응 관리체계 구축, 철도통합무선망 구축 기반 마련 등)
- 사고·재난 대응 안전망 확충(광전송설비영상감시시스템 개량, 네트워크 침입방지시스템 도입 등)
- 중대재해예방 추진체계 및 핵심역량 강화(전담조직 신설, 응급처치 전문가 양성 등)

② 경영혁신 가속화로 지속성장 기반 구축

- 미래 공공교통체계 혁신(광주교통공사 출범, 기능강화 사업타당성 검토용역 추진)
- 혁신 실행력 강화대팀제로의 부서별 역할·기능 재구조화(市 조직진단 결과 반영)
- 공공기관 개혁 대응 혁신전략 수립(구조개혁, 재정건전성 제고 중점, 75개 과제)
- 상생의 조직문화 선도(21년간 무분규 사업장, 반부패 청렴·공정가치 확산 등)

③ ESG경영 확산으로 고객행복 증진

- 본업기반 공사만의 ESG경영모델 구현으로 ESG 경영 선도(7대 전략 100대 과제)
- 풀썸 문화도시철도 추진(메트로폴리탄 광장 조성, 메트로씽아 문화체험키트 개발 등)
- 노·사·민 사회가치경영(주거환경개선, 단체헌혈, 장수사진 촬영, 인권존중챌린지 등)

④ 전사적 재무개선 노력, 건전재정 확립

- 전사 수송시책 발굴·추진(27건) 및 지역공동체 참여형 수송마케팅 전개(그린워킹 등)
- 자체 기술력 활용 건전재정 확립(신림선 관제 운영, 전동차 직류피뢰기 국산화 개발 등)
- 부대사업 다각화(디지털 광고매체 도입, 무인카페 유치, 스마트팜 및 팜카페 등)

〈2023년 수상실적〉

- ❖ 지방공기업 경영평가 10년 연속 우수기관(행정안전부)
- ❖ 대중교통운영자 경영 및 서비스 평가 전국 1위(국토교통부)
- ❖ 중앙·공공기관 재난관리평가 우수기관 선정(행정안전부)
- ❖ 철도안전관리 수준평가 최우수 운영기관 선정(국토교통부)
- ❖ 공공부문 인적자원개발(Best-HRD) 우수기관 3회 연속 인증(교육부)
- ❖ 독서경영 우수직장 인증(문화체육관광부)
- ❖ 2023 공공구매 유공 포상(중소벤처기업부장관상)
- ❖ 상반기 지방공기업 재정신속집행 동종기관 및 市 산하기관 1위(행정안전부)

Ⅲ. '24년 주요업무계획

(전략목표별)

2024년 경영목표

경영목표

절대안전과 혁신으로
내일이 빛나는 광주교통공사



전략목표

- 사 람 중 심 절 대 안 전
- 지 속 성 장 경 영 혁 신
- 고 객 행 복 가 치 창 조
- 건 전 재 정 자 립 경 영

사람중심 절대안전

- ◇ 중장기 안전관리 마스터 플랜 수립 및 산업재해·중대재해 제로 구현
- ◇ 예방중심의 노후시설물 개량·확충 및 기술력 활용 부품 국산화

1 스마트 안전관리 구현

○ 지속가능 안전경영시스템 고도화

- 분야별(재난관리, 철도안전, 유지관리 등) 중장기 안전관리 마스터플랜 수립
- 디지털 사회의 지속 성장을 위해 안전한 디지털 기반 조성*
- 철도차량(전동차 23대, 특수차 2대) 정밀안전 진단 실시
- * 디지털 시스템 고도화·다중화, 신속한 장애 복구 대응, 상시 위기관리체계 구축 등

○ 무결점 안전관리 첨단화

- 적외선 열화상카메라 활용 시설물 정밀점검(본선환기탑 집진설비 전장품 열화상 측정)
- 드론 활용 시설물 원격감시 및 침수대비 수위관측 실시간 모니터링
- 재난상황 실시간 관리 및 재난대응 훈련을 위한 IoT캠 구매·운영

○ 데이터 기반 선제적 재난대응

- 분야별 고장영향분석(FMEA)으로 실효성 있는 위험 예방대책 마련
- 전동차 고장 빅데이터 및 열차운행장애 DB 분석을 통한 위기 선제 대응
- 산·학 공동연구 빅데이터 분석, 휴먼에러 예방대책 마련으로 장애 최소화

2 예방중심 절대안전 확립

○ 사고 예방을 위한 시설·설비 개량

- 작업자 감전사고 방지를 위한 현장신호전원설비 개선(접지·차단기 설치)
- 폭염으로 인한 레일장출 예방을 위한 열차단 도로 시공(레일온도 저감)
- 관제기계실 화재 발생 대비 온습도 모니터링시스템 구축

○ 자체 기술력 활용 부품 국산화·개량

- 열차 종합제어장치 모니터(DU) 국산화 개발로 부품수급 해소
- 전기실 원격단말장치(RTU) 노후화 및 부품단종으로 시스템 개량
- 역사 출입통제시스템 개량(제어보드 및 카드리더기)으로 시설보안 강화

○ 노후설비 적기 교체 및 개선

- 철도차량 정밀안전진단 대비 노후 전동차 주요 전장품 교체 사업
- 열차 탈선예방을 위한 레일구매·마모레일 교환공사(돌고개~농성)
- 1호선 쏘 구간 23개소 광전송설비 개량 사업 완료

3 사람중심 안전가치 내재화

○ 현장중심의 위기대응 역량 강화

- 열차운행 안전확보 훈련강화(분야별 불시비상대응훈련 실시 등)
- 본선 기관사 응급상황 발생 대비 승무 지원체계 구축 및 실승훈련 강화
- 지하철 이용시민 및 직원 보호대책 강화(웨어러블 캠코더, 3단봉 등 확대)

○ 유관기관 안전협업체계 강화

- 드론 전문인력 활용 지역 시설점검 협업체계 구축 지원(국가안전대진단 등)
- 침수, 폭설 등 신속한 재난복구를 위한 지역 지원협의체 운영(市, 구청 등)
- 철도 사고조사 기법 공유 등 도시철도 운영기관 사고조사 협의회 구성·운영

○ 산업재해·중대재해 제로환경 조성

- 쏘사업장 위험성평가 시행 및 작업 전 안전점검회의(TBM) 활성화
- 산업재해 발생 고(高)위험작업 및 다발재해 집중관리
- 만성질환자 상시 건강관리 프로그램 운영 및 건강관리실 설치·운영 검토

지속성장 경영혁신

- ◇ 교통공사 미래 비전 및 혁신방향 정립으로 공공교통 혁신 선도
- ◇ 안전하고 편리한 2호선 구축으로 최첨단 2호선 시대 준비

1 2호선 준비 철저 및 공공교통 혁신

- 최첨단 2호선 무인경전철 시대 준비
 - 도시철도 2호선 개통 대비 쏠분야 종합계획 수립
 - 市도시철도건설본부와 건설협력 강화(2호선 건설협업체, 기술자문 등)
 - 최첨단 시스템을 갖춘 무결점 시스템 구축(통합망관리시스템 등)
- 안전하고 편리한 2호선 구축
 - 2호선 시설물 안정화 및 오류 최소화(전동차 제작 지원, 선진경전철 개선사항 적용 등)
 - 1·2호선 시스템(MIS, AFC 등) 통합연구 및 설계 반영
 - 203(상무)역 지상층 증축(임대수익 창출) 대비 구조물 기초보강 반영
- 교통기능 강화를 통한 공공교통 혁신
 - 교통공사 기능강화 단계별 마스터플랜 및 액션플랜 수립
 - ‘Door to Door¹⁾’ 서비스 구현(타라게 활성화 및 효율적인 DRT 도입방안 현실화)
 - 도심 친환경 신교통시스템 적용 연구(국토교통부 국가연구개발사업 참여 등)

2 미래대응 혁신 강화

- 교통공사 미래 비전 및 혁신방향 정립
 - 2033 New Vision 및 중장기 경영전략 수립(1·2호선, 기능강화 등)
 - 정부 공공기관 개혁 대응한 혁신전략 수립(구조개혁, 재무건전성, 민간협력 등)
 - 자발적 혁신 활동 참여를 위한 보상체계 확대(협업포인트, 창의혁신 마일리지 등)

1) Door to Door : 출발지에서 목적지까지 끊김없는 이동수단을 제공하는 교통서비스

○ 시민참여 사회혁신 네트워크 강화

- 시민참여예산제도, 시민참여 비상대응훈련, 위원회, SNS 등 시민 참여 확대
- 시민참여 사회혁신플랫폼 활성화 및 생활밀착형 협업과제 발굴·추진
- 시민 체감형 적극행정 강화(규제행정 행태·문화 개선 등 조직문화 혁신 유도)

○ 미래지향적 조직·인사·업무 혁신

- 경영환경 변화(기능강화, 2호선 등)에 따른 최적의 조직·인력 체계 구축
- 직무중심 인사관리 도입 및 공정·청렴·역량 중심 인사제도 개선
- 국내외 장기교육 및 공공기관 인사교류를 통한 직무역량 강화

3 활력 넘치는 조직문화 혁신

○ 전사적 상생협력 노사활동

- 노사소통 수준 진단결과를 통한 화합의 노사관계 구축
- 협력적 노사관계 바탕으로 합리적 무분규 교섭 타결
- 노사협력 실천 프로그램 운영으로 파트너십 강화(갈등관리, 노사공동활동 등)

○ 반부패·청렴 선도 기관 확립

- CEO 중심의 전사적 청렴문화 혁신(반부패 청렴정책 추진단 운영 등)
- 청렴 저해요소 전방위적 대응으로 종합청렴도 1등급 달성
- 참여와 소통 확대를 통한 청렴의식 제고 및 반부패 청렴·공정가치 확산

○ 소통·협업·공감의 조직문화 조성

- 유관기관 협업·소통을 통한 인권보호·증진 문화 확산(국가인권위원회 등)
- 소통 사각지대 해소, 공감소통을 위한 혁신소통 ACE 보드 운영
- 근로자 삶의 질 향상을 위한 여가친화·일터혁신 우수기업 재인증 획득

고객행복 가치창조

- ◇ 고객 경험을 최우선으로 시민 체감 서비스 확대 및 共感 마케팅 전개
- ◇ 더(The) 이롭고 더(The) 쾌적하고 더(The) 편리하고 더(The) 안전한 인프라 구축

1 고객경험 최우선 서비스 제공

○ 새로워진 교통공사 共感 마케팅 전개

- 광주교통공사 브랜드 마케팅 홍보(신규 캐릭터 활용, 새로운 로고송 제작 등)
- 개통 20th 시민참여형 특별행사&기획프로그램 추진(타임캡슐 봉인식 등)
- 서비스 확장을 통한 고객스킨십 강화 (무료 생활서비스 재개, 신규 프로그램 발굴)

○ 시민과 함께하는 문화서비스 플랫폼 구축

- 지역 문화예술전문기관/단체 주최·주관 문화행사(축제) 적극 참여
 - 미래 아티스트 양성, 문화서비스 플랫폼 쇼케이스 추진(광주문화재단 협업)
 - 풀챌도시 광주연계 도심 여행과 지역 문화공간을 잇는 문화 테마공간(테마역)* 조성
- * 문화 테마공간 조성 5개역 광주송정역, 문화전당역, 송정공원, 농성역, 금남로5가역

○ 고객체감형 서비스 품질 제고

- 소비자중심경영(CCM) 인증 획득(CCM 실천의지 표명 및 체계 구축)
 - 전사적 서비스 내재화를 위한 「5A 프로젝트」* 추진
- * 누구든(Anyone), 어디서든(Anyplace), 무엇을(Anything), 문의해도(Ask), 응대(Answer) 가능
- 현장 중심의 CS역량 강화(1:1 맞춤형 서비스 클리닉, 친절도 자가진단 등)

2 시민이 이로운 이용환경 조성

○ 일상을 안전하게, 안심환경 조성

- 이용승객의 안전한 통행동선 확보를 위한 역사출입 방법구조 개선
- 역사내 시민접점 시설물 개량(역사 방풍문 설치 등)
- 반복민원 분석을 통한 이용환경 개선(미끄럼 방지, 추락우려개소 난간높이 조정 등)

○ **유관기관 협업** 고객에게 더(The) 이로운 인프라 확충

- 서구청 협업 역사내 생활밀착형 숲(실내정원) 조성으로 공기질 개선
- 국토지리정보원 협업 도시철도 역사 3차원 실내공간정보 구축
- 인공지능 대화형 고객안내 시스템 도입(무인안내 키오스크 실증지원사업)

○ **더 쾌적하고 편리하게, 고객편의 제고**

- 역사 폴사인 교체 및 교통약자 이용환경 개선(반복민원 분석 등)
- SMART 공기질 통합관리 플랫폼 구축(최신 IoT 기술 활용 등)
- 2호선 개통대비 역사 안내시스템 디자인 개선 및 환승안내체계 전환

3 ESG 시대, 실질적 사회가치창출

○ **ESG 선도 공기업으로 성과창출형 ESG경영 추진**

- 공사의 이해관계자 신뢰 제고(ESG 공시 강화 등)
- ESG(환경, 사회, 거버넌스) 분야에 대한 성과관리 고도화
- ESG 성과 및 대내외 주요 관심사 반영한 지속가능경영보고서 발간

○ **소통·참여 기반의 공공서비스 강화**

- 시민대상 교육인프라 확대(기관사 체험, 안전체험장 견학, 시민참여 문화클래스 등)
- 인권경영 실행력 강화, 유관기관 협업체계 구축(국가인권위원회 등)
- 미래 성장동력인 지역인재 양성 지원(현장실습 수탁교육, 청년체험형 인턴 채용 등)

○ **따뜻한 동행, 지역밀착형 사회적 가치 실현**

- 지역사회공헌 협력 네트워크 구축(산·연·관 31개) 및 협력프로그램 추진
- 지역 취약계층 유형화에 따른 빈틈없는 맞춤형 사회공헌활동 전개
- 지역상생 및 동반성장 체계 강화(市 공공기관 ESG 협약체 및 캠페인, 공공구매 사전협약제 등)

건전재정 자립경영

- ◇ 합리적 운임체계 구축 및 마케팅 강화로 영업수익 극대화
- ◇ 알뜰재정 운영 및 국비 최대 확보를 통한 경영효율화 추진

1 역량 집중으로 수송수익 증대

○ 합리적 운임체계 구축

- 공공요금 특성 및 他 도시와의 형평성을 고려한 합리적인 운임조정
- 市 대중교통정책 연계 어린이 요금(만12세 이하 어린이)무료화 추진
- 2호선 대비 운임제도 및 요금체계 사전 연구

○ 全社 수송창출 역량 집중

- 승객수송 확대를 위한 체계적 수송목표 관리
- 全부서 참여 수송창출시책 발굴 및 운수수입 심사관리 등 관리체계 개선
- 무임교통카드 보급 확대 및 사용률 제고(찾아가는 무임교통카드 등)

○ 지역사회 연대 맞춤형 승객증대 마케팅

- 전사 및 시민 참여를 통한 대중교통 이용 실천 활동 확대*
- 어린이, 역세권 주변 등 잠재고객 타깃 마케팅 추진(교육기관, 역세권 등)
- 지역축제·행사 연계 시즌 마케팅 추진(충장축제, 연말 타종식 행사 등)

* 대중교통 이용 실천의 날 운영 확대(직원 대상 → 전 역사, 시민 대상 대중교통이용 캠페인 진행)

2 사업영역 확장, 부대수익 극대화

○ 포트폴리오 다각화, 新 수익모델 개발

- 고객 및 상권 분석 등을 통한 수요자 맞춤형 임대·수익사업 확대
- 생활 밀착형 편의 업종 다양화 및 신규 광고매체 개발(역명 부기 사업 등)
- 상무역·소태역 등 인프라(유희공간) 활용방안 강구(태양광 발전설비 설치 등)

○ 마케팅 다변화, 부대수익 극대화

- 상권 분석 등을 통한 공실상가 최소화 및 소상공인 마케팅 활성화
- 2호선 연계 주요 거점역(남광주, 상무 등) 활용 임대 마케팅으로 신규 계약 유치
- 부가통신 계약방식 변경을 통한 시설사용료 수익 극대화

○ 첨단기술 활용 미래 성장사업 육성

- 기술력 활용 국내외 철도사업 참여(에디오피아 진출, 김포도시철도 및 동북선 운영 등)
- 신사업 수익모델 개발로 기술료 수입 창출(전기집진기 능동운전 시스템 개발 등)
- 인프라 활용 테스트베드 및 기술용역 수행(에너지분야 신사업 추진 등)

3 알뜰재정 운영, 재무건전성 강화

○ 지출구조 조정 추진, 재정운영 합리화

- 중장기 재정계획 재정립 및 예산편성 사전심사강화(투자심사, 예산사업 현장점검 등)
- 경상경비 등 운영비 30% 감액 등 강도 높은 비상 긴축재정운영
- 자금운영관리단^{외부전문가 참여} 운영으로 투명성 강화 및 수익성 극대화

○ 국비 최대 확보를 통한 재원 마련

- 노후시설 개선 및 법적사업 등 국비 확보(LTE-R 국비 전환 등)
- 국사비 공모사업 참여 등 국고보조사업 신규발굴 추진(공조설비 인버터시스템 구축 등)
- 도시철도 무임수송 보전을 위한 국비지원 공감대 조성 및 지속건의

○ 기술력 기반 강도 높은 비용 절감

- IOT 기반 기계실 원격감시 시스템 자체연구 개발 구축
- 부품 국산화(종합제어장치 모니터 개발 등) 및 자체 기술력으로 대체품 개발
- MIS(통합경영정보시스템) 프로그램 자체 개발(안전보건관리체계 등)