

철대안전과 혁신으로 내일이 빛나는 광주도시철도

---

# 2023년도 주요업무계획

# 목 차

I. 기 본 현 황 .....	1
II. '22년 주요성과 .....	9
III. '23년 주요업무계획 .....	13
(전략목표별)	

# I. 기본 현황



# 기 본 현 황

## □ 설립개요

### ○ 설립근거

- 지방공기업법 제 49조(공사 설립)
- 지방공기업법 및 광주도시철도공사 설치조례

### ○ 설립목적

- 광주광역시 도시철도 운영으로 도시교통의 발전 도모
- 안전하고 신속한 대중교통수단을 제공하여 시민의 복리증진에 기여

### ○ 주요사업

- 도시철도 운영
- 부대사업(광고·임대), 역세권 개발 등

### ○ 자본금

- 수권 자본금 : 1조 9,000억원
- 납입 자본금 : 1조 7,643억원('22.12월말 기준)

## □ 연 혁

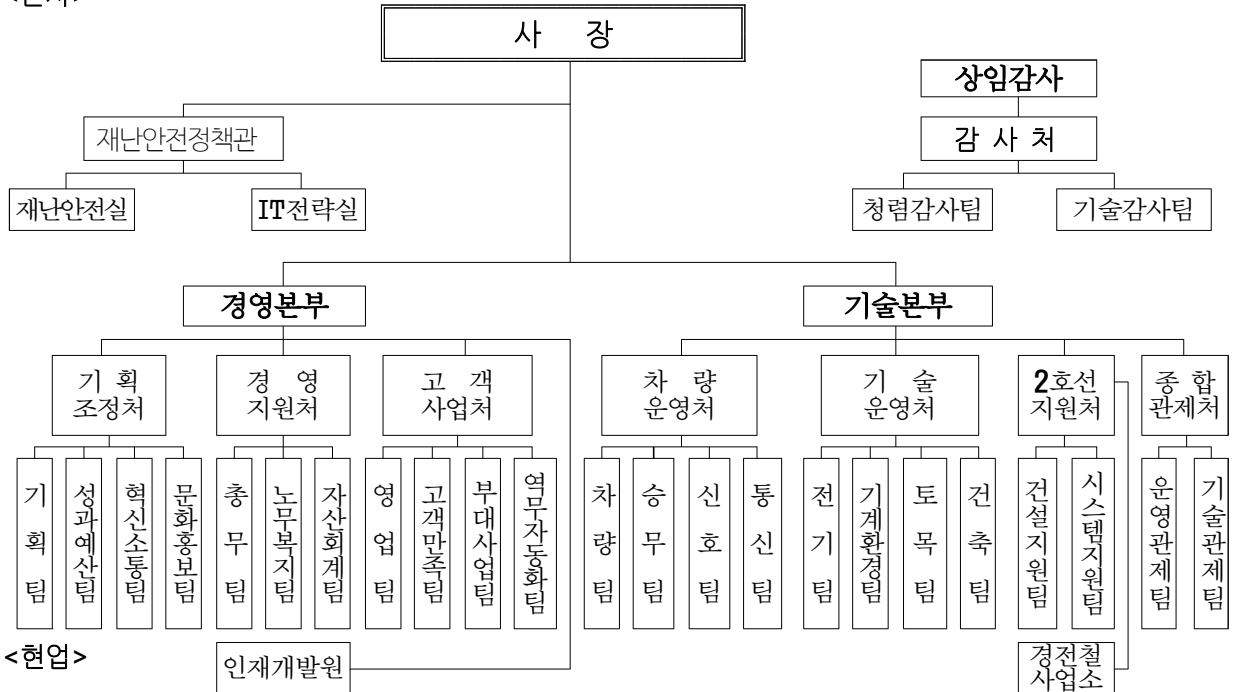
- '96. 8. 28. : 도시철도 1호선 건설공사 착공
- '02. 4. 1. : 公社 설치조례 제정
- '02. 6. 26. : 公社 정관 인가
- '02.11. 2. : 公社 창립(설립등기)
- '04. 4. 28. : 1호선 1구간(녹동역 ~ 상무역, 12.1km) 개통
- '08. 4. 11. : 1호선 2구간(상무역 ~ 평동역, 8.4km) 개통

## □ 조 직

○ 사장 1감사 2본부 1정책관 8처 2실 1원 1소 25팀 ('21.7.12. 개편)

### 광주도시철도공사 기구표

<본사>



<현업>

## □ 인 력

○ 정·현원

('23.1.1. 기준)

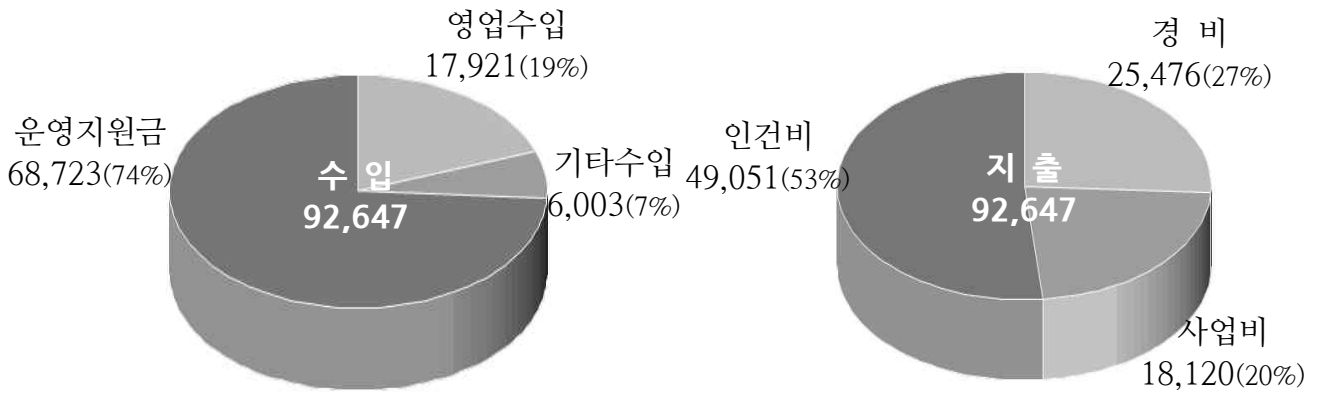
구분	계	임원	일반직 직원	공무직 직원	비고
정원	922명	4명	588명	330명	결원 9명
현원	913명	4명	585명	324명	

○ 근무형태

구분	근무내용
통상 (324명, 35%)	<ul style="list-style-type: none"> <li>분 야 : 본사 및 현업 일근자</li> <li>근무시간 : 09:00 ~ 18:00(8시간)</li> </ul>
교대 (519명, 57%)	<ul style="list-style-type: none"> <li>분 야 : 9개분야(관제, 승무, 차량, 역무, 전기, 기계, 토목, 신호, 통신)</li> <li>근무시간 : 3조 2교대(주간조, 야간조, 휴무조) <ul style="list-style-type: none"> <li>- 주간조 : 09:00 ~ 18:00(8시간)</li> <li>- 야간조 : 18:00 ~ 익일 09:00(10.5시간)</li> </ul> </li> </ul>
기관사교대 (70명, 12%)	<ul style="list-style-type: none"> <li>분 야 : 열차 기관사(승무)</li> <li>근무시간 : 9조 5교대(기관사 근무표에 의함)</li> </ul>

## □ '23년 예산규모

(단위 : 백만원)



## □ 1호선 운영현황

### ○ 영업현황

구분	내용	비고
운행구간	녹동 ~ 평동(20개역)	녹동역(간이역)
영업거리	20.5km	
전동차보유량	23편성 92량	1편성 4량(중량전철)
운행시격	평시 10분	출·퇴근시 5 ~ 7분
영업시간	05:25 ~ 24:00	
소요시간	소태 ~ 평동 33분 녹동 ~ 평동 38분	1회 편도 운행

※ 日평균 수송인원('20년 2월 코로나 발생)

- (1호선 전구간 개통 '08년) 43,142명 → ('19년) 52,929명 → ('20년) 37,112명 → ('21년) 39,454명  
→ ('22년) 43,584명

○ 운임체계

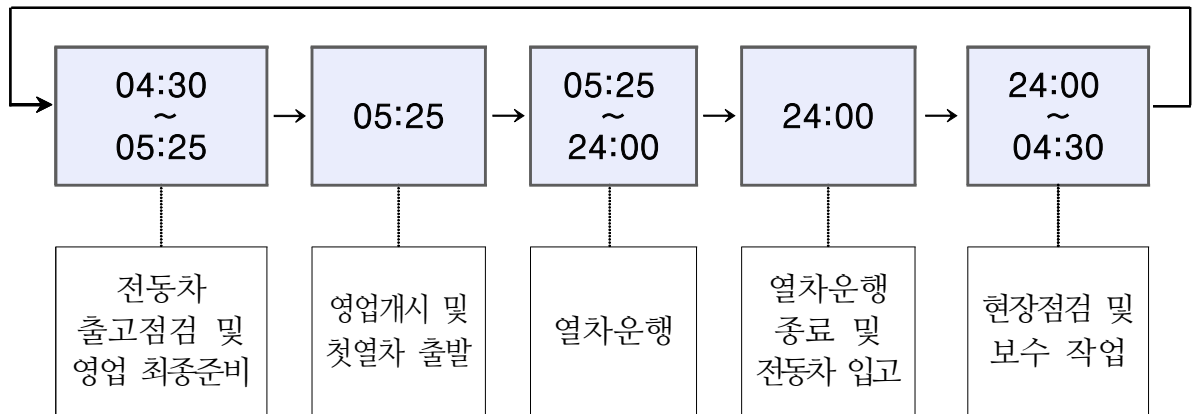
(단위 : 원)

일 반		청소년		어린이		비 고
교통카드	현금	교통카드	현금	교통카드	현금	
1,250	1,400	900	1,400	500	500	'16.8.1.字 시행

※ 우대권 이용대상자 : 65세 이상 어르신, 장애인, 국가·독립유공자 등

※ 교통카드 이용률 : 유료 이용인원의 96.24%

○ 광주도시철도 24시 (1년 365일 연중무휴)



□ 주요 시설현황

○ 일반시설

전기		기계	궤도	건 축			전 자				
변전소	전차선로	승강장 안전문	궤도 시설물 (선로 총길이)	차량기지	정거장	고객안내센터	보통권/우대권 발매기	카드 충전기	개집표기		
									계	일반형	장애인
8	59.2km	20개역	53.6km	2	20	26	53/43	48	271	193	78

○ 승객 편의시설

E/L	휠체어 리프트	E/S	자전거 보관소	환승 주차장	역구내 점포	유실물 센터	모유수유실
62대	1대	99대	1,518대	1,188면	46동	1개소	2개소

○ 문화시설

구 분	계	내 용	위 치(역명)
상설 공연장	5개소	공 연 무 대 설 치	상무역 外 4개역
생활 갤러리	19개소	각 종 작 품 전 시	쑤 역 사
테 마 역 (홍보관 등)	20종 (11개역)	무등산 국립공원 테마관	학동·증심사입구역
		추억 여행 전시관 메트로 열린도서관	남 광 주 역
		5·18 기념 홍보관	문 화 전 당 역
		《 핫 플레이스 》 A I 스 마 트 팜 V R 문 화 예 술 체 험 관 K - P O P 메 트 로 팬 존 광주 애니메이션 콘텐츠 홀	금 남 로 4 가 역
		광주학생독립운동홍보관 추억의 영화 거리 추억의 중앙동 歷史 보기 오월길 인권테마역사	금 남 로 5 가 역
		사 회 적 경 제 전 시 관	양 동 시 장 역
		호 남 학 전 시 관 트 릭 아 트 존 고 객 행 복 공 간	농 성 역
		세 계 인 권 전 시 관	김대중컨벤션센터역
		광 주 지 하 철 문 학 관	송 정 공 원 역
		국 창 임 방 울 국 악 전 시 관	광 주 송 정 역
		다 문 화 존	평 동 역
무료 생활 서 비 스	4종 (4개역)	이 · 미 용 봉 사	도 산 역
		법 률 상 담	상 무 역
		취업상담(고령자, 일반)	상무역外 2개역
		장 수 사 진 촬 영	금 남 로 4 가 역

□ 노동조합

설립일자	조합원수	상생적 노사 협업 성과
'02.11.02.	735명 ('22.12월 기준, 공무직 포함)	·'19년도 공공부문 정규직 전환분야 고용노동부 장관상 수상 ·'20년도 가족친화 우수기업(4회 연속) 인증 ·'21년도 노사문화 대상 인증 ※ (公社설립 이후) 20년간 연속 무분규 사업장 달성

## Ⅱ. '22년 주요성과

# 2022년 주요성과

## ① 사람중심 안전관리 강화로 안전·정시 운행 확보

- 스마트 안전관리 강화(빅데이터 기반 위험 관리, 드론·IoT 활용 시설물 점검)
- 시민 생활안전 관리(E/S 진입방지봉 설치, 도로하부 지반 침하 및 공동(空洞)조사)
- 중대재해 예방관리 및 핵심역량 강화(노사합동 현장점검, 기능 연속성 확보 등)

## ② 변화대응 혁신 추진으로 지속성장 기반 확충

- 국·시정 연계사업 발굴·추진(민선8기 공약 연계사업 34건, 간부사원 정책과제 35건)
- 미래 대중교통체계 혁신(민관협업 대중교통혁신플랫폼, 2호선 건설협약체 운영)
- 상생의 조직문화 정착(19년간 무분규 사업장, 협업 포인트제, 세대공감 소통활동 등)

## ③ ESG기반 사회적 책임경영 및 가치 창출 선도

- 최초 도입한 ESG경영 수준진단 및 선도적 경영모델 구축(전문기관 컨설팅)
- 必환경, 그린 도시철도 조성(역사 실내정원 조성, 국제기후환경산업전 참가)
- 노·사·민 사회공헌 협력강화(주거환경개선, 백내장 수술지원, 물품지원 등)

## ④ 재정 건전화를 위한 수익창출 및 비용절감

- 자체 기술력과 전문인력 활용 수익창출 및 비용절감(서울 신림선 관제 운영 43억원/4년 수익, 광전송설비 개량사업 자체설계 413백만원 절감)
- 부대사업 다각화(스마트팜 및 팜카페, 샐러드자판기 임대, 무인상가 유치 등)

### <2022년 수상실적 및 국제규격 인증>

- ❖ 지방공기업 경영평가 9년 연속 우수기관(행정안전부)
- ❖ 철도안전관리 수준평가 4년 연속 우수등급(국토교통부)
- ❖ 국가핵심기반 재난관리평가 3년 연속 우수등급(국토교통부)
- ❖ 혁신우수 지방공공기관 선정(행정안전부, 지방공기업평가원)
- ❖ 재해경감 우수기업(행정안전부), 독서경영 우수직장 인증(문화체육관광부)
- ❖ 제13회 광주·전남 사회공헌대축전 대상(대한적십자사)
- ❖ 안전보건<sup>KOSHA-MS</sup> · 품질 · 환경 · 고객만족<sup>ISO9001 · 14001 · 10002</sup> 경영시스템 인증

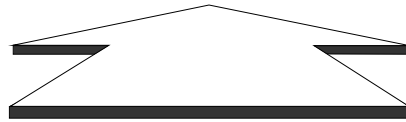
# Ⅲ. '23년 주요업무계획

## (전략목표별)

# 2023년 경영목표

## 경영목표

절대안전과 혁신으로  
내일이 빛나는 광주도시철도



## 전략목표

- 사 람 중 심 절 대 안 전
- 지 속 성 장 경 영 혁 신
- 고 객 행 복 가 치 창 조
- 건 전 재 정 자 립 경 영

# 사람중심 절대안전

- ◇ 첨단기술을 활용한 예방 중심의 안전관리로 위험요인 사전제거
- ◇ 중대재해 예방 및 위기관리 역량 제고로 시민과 근로자 안전 확보

## 1 예방중심의 절대안전관리체계 강화

- 선진 안전관리체계 고도화로 안전·정시운행 확보
  - 국제규격의 글로벌 안전·품질관리(KOSHA-MS, ISO9001, ISO14001 인증)
  - 분야별 스마트 철도안전관리체계 강화로 과학적 안전관리 기반 확충
  - 참여·협력의 안전네트워크 강화(전문가 합동 안전점검, 선진기술 교류회 등)
- 첨단기술 기반 선제적 안전관리 강화
  - IoT·드론 활용 안전 사각지대 입체적 점검·관리(고소시설, 교량 상·하부 등)
  - 시설·장비의 생애주기별 RAMS<sup>1)</sup> 지표 분석을 통한 유지보수 적기 시행
  - 빅데이터 활용 전동차 고장 위험도 분석을 통한 선제적 예방대책 마련
- 스마트 재난대비 체계 확립
  - 기상청 AI 관측시스템 활용 계절별 자연재난 대응 관리체계 구축
  - 재난발생시 신속 대응을 위한 재난상황실 현장 연결 영상시스템 구축
  - 2호선과 연계한 1호선 철도통합무선망(LTE-R) 구축 기반 마련(실시설계 용역)

## 2 사고·재난 대응 안전시스템 최적화

- 선제적 노후·취약시설 개량
  - 전력·신호·기계·통신설비 원격감시 및 제어를 위한 광전송설비 교체
  - 역사 및 차량기지 고화질 CCTV 개량으로 안전한 영상감시체계 구축
  - 노후화 대비 시설물 안전·성능 유지를 위한 정밀진단 및 성능평가 시행

1) RAMS : 신뢰성(Reliability)·가용성(Availability)·정비성(Maintainability)·안전성(Safety) 줄임말로, 차량의 제작부터 유지보수·개량·폐기에 이르기까지 제품의 생애주기 동안 각 지표에 대한 정보를 통합적으로 수집·분석하여 철도 안전관리와 유지보수에 활용하는 기술

### ○ 이용자 중심의 안전한 도시철도 이용환경 조성

- 전동차 객실내 CCTV 설치(량당 2대) 홍보로 범죄예방 및 시민 불안 해소
- 역사 E/L, E/S 안전장치(브레이크시스템 등) 개량공사로 생활안전사고 예방
- 역사내 넘어짐 사고 예방을 위한 계단 미끄럼 방지 논슬립 설치(82개소)

### ○ 사고·재난 이태상황 안전망 확충

- 신속·안전한 열차통제를 위해 관제 설비개선(상황감시판넬, 관제전화 등)
- 실시간 네트워크 보안 강화를 위한 차세대 침입방지시스템(IPS) 교체
- 정보통신기반시설 사이버 취약 진단·조치로 전자적 침해사고(해킹) 예방

## 3 사람중심의 안전가치 확산

### ○ 중대재해 예방 추진체계 강화

- 중대재해 예방 총괄 관리 및 전문성 제고를 위한 전담조직 신설
- 중대재해 예방을 위한 유해위험요인 점검·대응 강화(노사합동 위험성평가 등)
- 중대시민재해 대비 비상대응매뉴얼 구축 및 분야별 훈련 실행력 제고

### ○ 이태상황 신속 대응 역량 제고

- 현장 응급상황 대응력 강화(응급처치 전문가 양성, 응급처치 경진대회 등)
- 기관사 상시 비상대응 교육훈련 여건 조성(사고별 훈련 영상 제작·활용)
- 재난발생시 핵심기능 유지 및 피해 경감을 위한 기능 연속성 확보

### ○ 시민과 함께하는 안전문화 확산

- 시민참여 ‘안심 도시철도 만들기’ 운영(시민 안전점검, 안전 홍보활동 등)
- 역사 및 전동차내 찾아가는 시민 안전 교육·체험 프로그램 확대
- 용산기지 교통안전 체험시설 개선 및 콘텐츠 확대로 시민 안전역량 제고

# 지속성장 경영혁신

- ◇ 광주미래를 위한 2호선 완벽 준비 및 통합교통서비스 제공기반 마련
- ◇ 국·시정 변화 대응 경영혁신 가속화 및 활력있는 조직문화 확산

## 1 2호선 시대 및 공공교통 혁신 대응

### ○ 대내외 2호선 협업 네트워크 및 역량 강화

- 市 건설본부와 2호선 건설·운영 협력 강화(2호선 건설협의체, 건설 자문활동)
- 자체 2호선 건설·운영지원 연구 TF 운영으로 1호선 운영 노하우 반영
- 철도차량정비 교육훈련기관 운영으로 1·2호선 맞춤 전문기술인력 양성

### ○ 더 안전하고 편리한 2호선 이용환경 조성

- 2호선 고무차륜 승차감 개선 연구(동종사례 분석 등) 및 설계 반영
- 2호선 유덕차량기지('23년 준공예정) 시설물간 기능 및 운영 효율화 추진
- 2호선과 동일시스템인 서울 신림선 관제 운영으로 시행착오 최소화

### ○ 광주 대중교통체계 혁신 선제 대응

- 공공교통 컨트롤타워 '교통공사' 설립 대비 상시 대응체계(TF) 가동
- 도시철도 중심 미래 대중교통체계 구축 지원(市 버스노선 개편 적극 참여)
- 민관협업의 지속가능한 대중교통 네트워크 운영(녹색교통전환포럼 등)

## 2 변화 대응 혁신시스템 강화

### ○ 국·시정 가치지향 혁신시스템 구축

- 경영환경 변화 대응 '2032 New Vision' 및 중장기 경영전략 수립
- 정부 공공기관 개혁 대응 혁신전략 수립(구조개혁, 재정건전성 제고 중점)
- 자발적 혁신 가속화를 위한 유인체계 강화(혁신 마일리지, 경진대회 등)

### ○ 시민참여 혁신 네트워크 강화

- 시민평가단, 시민감사관, 각종 위원회 등 시민 경영참여(공모) 확대
- 시민참여 사회혁신플랫폼 활성화 및 생활밀착형 협업과제 발굴·추진
- 시민 체감형 적극행정 강화(계약업체·시민 대상 규제개선 아이디어 공모)

### ○ 변화 대응 효율적 조직·인력 운영

- 혁신 실행력 강화를 위한 조직기능 재구조화(市 조직진단 결과 반영)
- 비핵심 기능 축소, 디지털 대전환 대응 관행적 업무개선(Work-Diet)
- 역량진단(GAP 분석) 및 맞춤형 교육 매칭으로 창의·혁신역량 함양

## 3 활력 있는 조직문화 혁신

### ○ 소통·존중·협력의 노사관계 정착

- 노사현안 문제해결형 TF 운영 등 소통 강화 및 협력적 노사관계 구축
- 바람직한 노사문화상 구현을 위한 노사문화 진단 및 사회적 책임 이행
- 노사협력 증진을 위한 노사파트너십 프로그램 참여(노사워크숍, 세미나 등)

### ○ 반부패 청렴·공정가치 확산

- 관리자 솔선수범 및 소통·공감 강화(보직자위험성 진단, 청렴소통회 등)
- 반부패신고 정착 및 신고자 보호 확립(모의신고 실시, 반부패 영상 제작 등)
- 청렴문화 확산 거버넌스 활성화(市청렴사회민관협의회, 청렴기동반 운영 등)

### ○ 공감과 배려의 행복한 조직문화 조성

- 직원 체감형 인사제도 프로세스 개선을 위한 인사혁신 TF 운영
- 조직장벽 해소를 위한 새로운 소통체계 구축(내부소리함 배심원제 등)
- 일·가정 양립 직장문화 프로그램 확대로 가족친화기관 재인증 획득

# 고객행복 가치창조

- ◇ 재미와 다양성이 있는 꿀잼 도시철도 조성으로 시민 행복 증진
- ◇ 동반성장의 공공 ESG 경영모델 확산 및 지역사회 행복공동체 구현

## 1 새로운 경험, 꿀잼 도시철도 조성

### ○ 재미와 다양성이 있는 ‘꿀잼 문화도시철도’ 추진

- 1030세대 중심의 ‘비긴어게인 in 광주메트로’(역사 버스킹 공연) 추진
- 평동역 유희공간에 세계문화의 ‘메트로폴리탄 광장’ 조성(광산구청 협업)
- 연대와 협력을 통한 상생 문화프로젝트 추진(체육회-생활체육교실 등)

### ○ 디지털 소통 활성화로 온라인 팬덤 확산

- 메타버스 정보 공유 및 커뮤니케이션 활성화(메타버스 홍보관 등 구축)
- 빅데이터 기반 AI 씽아봇(公社 SNS 챗봇) 활성화로 온라인 시민편의 제고
- 씽아(公社 캐릭터)가 알려주는 반복민원 SNS 홍보로 소통·공감 확대

### ○ 시민이 공감하는 고객만족 경영체계 강화

- 다양한 계층의 소통채널 확대(MZ보드, 서비스마케터, 고객만족경영위원회)
- VOC 데이터 분석을 통한 최적의 서비스환경 제공(고객서비스 알람 등)
- 점점 핵심역량 업그레이드(고객관점 서비스 모니터링 및 맞춤교육 시행)

## 2 안전하고 편리한 안심 도시철도 조성

### ○ 교통약자 맞춤형 서비스 품질 제고

- 전동차 임산부 배려석 음성안내 시스템 전 편성 확대(시범운영 문제점 보완)
- 교통약자 표준 응대매뉴얼 제작으로 無장애(barrier free) 서비스 강화
- 교통약자 이용환경 개선(역사 바닥 단차 제거, 모서리 보호대 설치 등)

### ○ 쾌적하고 편안한 도시철도 이용환경 조성

- 급곡선 구간 소음 저감 및 승차감 개선(레일 연마, 노후 레일코팅시스템 교체)
- 역사내 생활밀착형 숲(실내정원) 조성으로 공기질 개선(동구청 협업)
- 기후위기 대응 및 탄소중립 이행을 위한 기후위기적응대책 수립

### ○ 고객 체감형 편의서비스 다각화

- 기관·단체 협력의 무료 생활서비스 확대(미용 서비스, 장수사진 촬영 등)
- 홈페이지 개편 및 모바일 반응형 웹페이지 구축으로 모바일 접근성 제고
- Needs 분석을 통해 체감형 공공데이터 기업매칭 지원사업 발굴·참여

## 3 ESG 기반 사회가치경영 확산

### ○ 동반성장의 공공 ESG 경영 표준모델 구축

- ESG 수준진단(우수·취약부분 파악) 및 성과측정으로 ESG 경영모델 발전
- ESG경영가치 내재화 및 실천 강화(ESG생활실천App 도입)로 실행력 제고
- 동반성장을 위한 지속가능경영보고서 발간 및 협력업체 ESG경영 지원

### ○ 지역사회와 함께하는 행복공동체 구현

- 맞춤형 지역인재 양성 지원(기관사 멘토링, 전동차 유지보수기계설비 기술체험)
- 취약계층 일상 불편 해결 서비스 제공(우리동네 만능 도우미 간편 수리 봉사)
- 지역복지 공동체 협력 및 공헌 프로그램 확대로 지역사회공헌 인정제 획득

### ○ 인권경영 내실화 및 인권의식 확산

- 인권침해 구제절차 전문성 강화(노무사, 변호사 등 외부전문가 참여)
- 인권 보호·인식 제고를 위한 인권 콘텐츠 홍보(카드뉴스, 퀴즈이벤트 등)
- 김대중컨벤션센터역 인권 테마전시관 연계 체험형 인권교육 강화

# 건전재정 자립경영

- ◇ 코로나 이전 수송회복을 위한 마케팅 강화 및 수익모델 다각화
- ◇ 고강도 건축재정 운용 및 자체 기술혁신으로 재정 효율성 제고

## 1 Again 2019 수송마케팅 강화

### ○ 단절없는 교통 ‘심리스(Seamless) 교통체계’ 구축

- 도시철도↔버스↔공유모빌리티 연계 그린 교통라인 구축(역 인근 공유 자전거 유치, 公社 무료대여 자전거 활성화, 공유모빌리티 주차존 확대 조성 등)
- 환승주차장 확대 및 버스정보단말기 추가설치 등 환승·연계 강화

### ○ 지역공동체 참여형 수송마케팅 전개

- 매월 11일 ‘Car-Free Day’ 운영(지역 공공기관 및 역세권 주거단지 참여 유도)
- 민관합동 대중교통 시민실천사업 전개(자가용 없이 한 달 살기 챌린지 등)
- 1·2호선 연계 대중교통 이용 캠페인 및 시민걷기 운동 붐업(그린워킹)

### ○ 本業 중심 역량 집중 및 수송수요 창출

- 수송창출 TF팀 등 추진조직 강화 및 전사 수송시책 발굴·추진
- 역세권 지역축제·행사 연계 수송이벤트 강화(5·18기념행사, 충장축제 등)
- 교통카드사(한페이시스)와 고객 인센티브 마케팅 확대(교통비 페이백)

## 2 수익창출 사업영역 확장

### ○ 기술력 기반 철도·기술 사업 확대

- 차량 제작사(현대로템) 및 산·학·연 연계 국내외 철도사업 참여
- 인프라 활용 테스트베드 및 기술용역 수행(한국형 전동차 직류피뢰기 개발 등)
- 公社 보유 지적재산권 효율적 활용으로 수익창출(유관·대외기관 대여 등)

### ○ 新 수익모델 개발을 통한 수익 다변화

- 역명부기 광고, 디지털 광고매체(디지털 포스터) 도입 등 광고사업 다각화
- 역사내 생활밀착형 편의업종 유치 다변화(무인상가 업종 다양화 등)
- 철도차량정비 교육훈련기관(인재개발원) 수탁교육 활성화로 수익 창출

### ○ 보유자원 가치 증대로 부대수익 창출

- 유희공간 및 공실 상가 활용 수요자 맞춤형 팝업스토어 운영 확대
- 시설물 유·무상 공유 및 상가 입점유인 홍보강화로 임대수익 증대
- 보유자원을 활용한 고수익·고품격 수익모델 관리강화(태양광발전, 스마트팜)

## 3 강도 높은 긴축재정 추진

### ○ 상시 긴축관리로 재무건전성 강화

- 예산 낭비방지 시스템 강화(원가절감 목표총량제, 예산 사전심사제 강화 등)
- 비용증가 억제 및 안정적 사업 수행을 위한 계속비 예산제도 도입·운영
- 효율적인 자금운용을 위한 ‘자금운용관리단’ 운영(금융전문가 참여)

### ○ 자체 기술력을 활용한 고강도 비용절감

- 단종부품 개발 및 부품 국산화 등 자체 기술력으로 대체품 개발
- 전동차·시설물 자체 유지보수 확대 및 적정예비품 재고관리 강화
- 과학적 에너지 관리(에너지 최적화 TF 운영 등)로 동력비 증가 억제

### ○ 무임손실 및 시설개량 비용 국비 확보 총력

- 무임손실 국비 보전을 위한 전국 지자체 및 도시철도운영기관 공조 강화
- 스마트 공기질 통합관리시스템 등 대형 투자사업 국·시비 매칭 추진
- 노후 안전·편의시설 개선비용 국·시비 확보를 위한 전방위 협력 강화